



## Journées thématiques d'échanges

« Les sources du Canal du Midi - Vers un projet de valorisation partagé »

23 juin 2022 à Arfons

7 octobre 2022 à Sorèze

COMPTE-RENDU

*Dans le cadre du Réseau Paysage d'Occitanie copiloté par les CAUE d'Occitanie et la DREAL Occitanie, le CAUE du Tarn avec l'appui du CAUE de l'Aude a mis en œuvre deux journées thématiques d'échange (JTE). Après l'inscription au patrimoine mondial de l'Unesco du système d'alimentation du Canal du Midi et l'arrêté de classement des « paysages de la rigole » paru à l'automne 2021, l'actualité était propice à la mise en lumière de son système d'alimentation pour rappeler le rôle des eaux et la qualité des paysages de la Montagne Noire.*



Les deux JTE organisées en juin et octobre 2022 dans le Tarn prennent la forme d'un seul séminaire en deux volets, intitulé « les sources du Canal du Midi - Vers un projet de valorisation partagé ».

Mises en œuvre : l'équipe du CAUE du Tarn et le Réseau Paysage Occitanie

Animation et coordination : Nathalie AMIOT, Paysagiste DPLG au CAUE du Tarn, référente Pôle Canal pour le département du Tarn.

Partenaires de l'organisation : Le réseau Paysage Occitanie, le PNR du Haut-Languedoc, le CAUE de l'Aude, les communes visitées (Tarn et Aude), la Communauté de Commune, le Musée Réservoir et la Cité de Sorèze, les OTI Sources du Canal du Midi et Montagne Noire.

Crédits photos : CAUE du Tarn / Vincent Dumeunier

## La démarche du Caue du Tarn

« Notre démarche vise à soutenir les communes de la Montagne Noire, porteuses d'eaux multiformes et d'une identité forte liée au système d'alimentation, pour les fédérer autour d'une même prospective : quel projet de territoire construire autour des eaux de la Montagne Noire ? »

En effet, entre les Thouzazes et la prise d'eau de l'Alzeau, le classement du secteur Unesco est une occasion à saisir, que les communes s'approprient de manière encore relativement inégale. En effet, les communes concernées par ce domaine amorcent individuellement la plupart des projets d'aménagement et de valorisation de leur territoire. La plupart sont pourtant en lien avec la rigole. Tous ont pour but de renforcer l'attractivité de la commune, mais peu engagent une vision transversale du territoire.

Il s'agit de mettre en avant l'identité propre de cette partie du territoire, sans qu'elle soit absorbée ni par les images si médiatiques du "Canal du Midi" ou même de St Ferréol, ni par les délimitations administratives.

Le territoire ciblé pour cette action implique donc plusieurs communes, communautés de communes et départements.

A travers ces deux journées, nous souhaitons pouvoir donner une empreinte culturelle et paysagère forte à la réflexion « d'un projet de territoire », lequel pourrait dynamiser le tourisme et renforcer la cohésion des acteurs. Par le prisme de cette empreinte, il paraissait possible de conforter l'unité de ce territoire. »





## Volet 1 : Une JTE itinérante autour de la Rigole, 23 juin 2022

*Objectif de la journée : Partir d'une connaissance commune et approfondie de la rigole pour pouvoir, à terme, mener une réflexion partagée sur la valorisation de ce territoire.*



Cette première journée proposait une itinérance partagée, gravitant autour de la rigole de la montagne, de ses sources et des communes qu'elle traverse. L'objectif était de faire découvrir « in situ » la richesse et la pluralité des ressources. Le parcours ponctué d'interventions et d'arpentage intégrait l'ensemble des communes traversées par la rigole de la Montagne Noire, tant tarnaises qu'autois.

La densité et la richesse des échanges entre départements, entre structures territoriales, artistes et élus autour des enjeux de paysage, du tourisme et de la culture ont montré le vif intérêt des participants pour la rencontre.

Outre de nombreux acteurs du paysage et du tourisme, elle rassemblait les représentants de deux départements (l'Aude et le Tarn) et de plusieurs communautés de communes dont la C.C. Lauragais Revel Sorèzois (Arfons, Durfort, Les Cammazes, Sorèze et Revel étant directement concernées), et la C.C. Montagne Noire (Saissac, Saint Denis et Lacombe étant directement concernées pour la partie montagne dans l'Aude).

**Les participants** : 56 personnes, rassemblant un public diversifié d'acteurs du paysage, du milieu artistique et culturel, du tourisme, de services déconcentrés de l'État, d'élus, et de représentants de collectivités territoriales.

## ***Le parcours, les Intervenants et thèmes rencontrés en matinée :***

### ***Liste des intervenants :***

- Gérard PINEL, Maire d'Arfons,
- Yves OURLIAC : Association Ora Fontium
- Philippe LABAUME : Délégué régional « les Caue d'Occitanie », Réseau Paysage Occitanie
- Alain GUGLIELMETTI : DREAL Occitanie, Réseau Paysage Occitanie
- Emmanuel JOULIE, Président du CAUE 81
- Nathalie AMIOT : Caue du Tarn
- Amélie Madeleine GUERS, PNR Haut Languedoc
- Nelly Vulcanot-Greulhet : DREAL Occitanie
- Samuel VANNIER : Voies Navigables de France
- Christophe BELTRAN : Voies Navigables de France
- M. FIOL: Voies Navigables de France
- M. BARTAHS – Voies Navigables de France
- Pierre PONTIER, Maire: mairie de Saissac
- Josette FRANCOIS, adjointe : mairie de Saissac
- Vincent DUMEUNIER : Service Environnement du Département de l'Aude
- Laurent DECARSIN : Service Environnement du Département de l'Aude
- Dominique PILATO, Dir. Du Musée Réservoir
- Christophe PONS CAPITAINE, Artiste
- Alain MARY, Maire : Mairie de Les CAMMAZES
- Roselyne MARIOJOULS, 1er adjointe Mairie de Les CAMMAZES

Pour favoriser des échanges dynamiques et une vision toujours la plus transversale possible, les intervenants se sont régulièrement entrecroisés dans les présentations.

### ***Le parcours itinérant***

Le parcours en bus a facilité la tenue du programme et les échanges entre participants. Au cours du trajet, quelques interventions « embarquées » étaient ainsi l'occasion de rendre compte des changements de paysages traversés comme la source du Sor, ou encore le versant sud et le versant nord de la Montagne Noire.





## **Accueil, présentation des partenaires**

Mot d'accueil de Gérard PINEL, Maire d'Arfons, et Emmanuel JOULIE, Conseillé départemental, Président du CAUE 81

Introduction de la Journée RPO : Philippe Labaume des Caue d'Occitanie et Alain Guglielmetti de la DREAL Occitanie

Animation & coordination : Nathalie AMIOT, Paysagiste DPLG au CAUE du Tarn, référente Pôle Canal pour le département du Tarn.

L'établissement du départ à Arfons avant de rejoindre les ruisseaux du Sor et de l'Alzeau était l'occasion de rassembler les participants venus des deux côtés de la Montagne : l'Aude, la Haute-Garonne et le Tarn. Nathalie Amiot développe rapidement le circuit de la journée et ses objectifs avant la montée dans le bus.



## Thème 1 – le contexte du système d'alimentation

### Contexte géographique et paysager

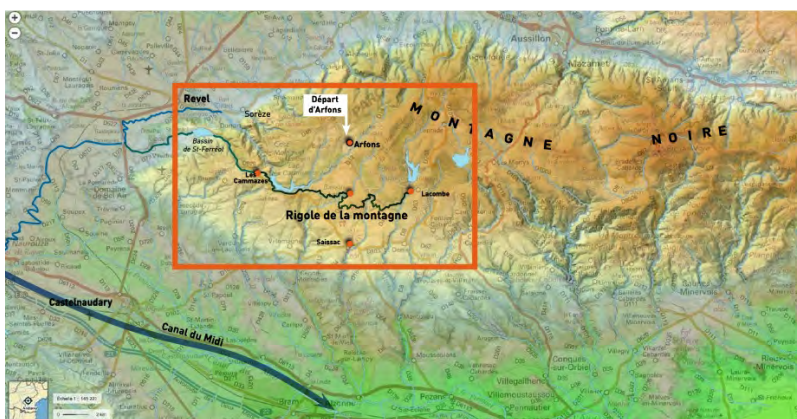
La Montagne Noire : il s'agit là d'un relief de moyenne montagne sur les derniers remparts sud du massif central.

- À l'échelle de la géographie française, la pointe occidentale de ce «petit» relief dessine un trait d'union entre le littoral méditerranéen et la Garonne. Sa localisation le soumet à une double caractéristique : une géologie spécifique induisant une faible capacité d'absorption des sols et plusieurs influences climatiques qui favorisent une pluviométrie importante. Cette combinaison rend possible le projet de Pierre Paul Riquet dont la réussite est conditionnée par cette première difficulté : maintenir un débit d'eau suffisamment conséquent et constant dans le canal.
- De part et d'autre de la ligne de partage des eaux, la commune d'Arfons chapeaute les hauteurs de ce secteur. Elle concentre un grand nombre de départs de cours d'eau ce qui lui vaut le surnom de « château d'eau du Canal du Midi ». A l'Est de la commune, le captage du ruisseau l'Alzeau (entre Arfons et Lacombe) marque le point de départ d'une longue collecte à travers les talwegs du paysage



De ce relief régulièrement arrosé, les cours d'eau descendent tant vers le bassin atlantique (côté ubac) que vers le versant méditerranéen (côté Adret). PP Riquet exploite ces cours d'eau pour alimenter la rigole

- Le massif de la Montagne Noire émerge, ceinturé de plaines. Leur paysage agricole très intense accuse aujourd'hui une raréfaction de la trame verte (et bleu) très marquée, en particulier sur le territoire Lauragais et Audois. La végétation arborée sur ce relief est dense est très en contraste avec ces plaines.



La rigole, une pépîte :

- La Montagne Noire dont le paysage spécifique contraste avec les plaines, est relativement bien connue des territoires sud Audois et Haut Garonnais. Mais « sa rigole » reste une pépîte «mal»-connue, peu dissociée de la Rigole de la Plaine dont elle diffère pourtant fortement.
- Le système d'alimentation pour bien se repérer : En plan, il serait possible de le résumer ainsi : il se présente sous la forme de deux «collectes, plus ou moins «parallèles», la R. De



la Plaine, et la R de la Montagne, qui se rejoignent après plusieurs kilomètres au pied de la Montagne, aux Thoumazes ; mais dans la réalité topographique, le système est bien plus complexe. Deux origines sont à distinguer :

- D'une part le Sor, une rivière relativement importante qui court vers le nord rejoindre le bassin versant de la Garonne (soit, pour schématiser, en direction du versant « Atlantique »).



- D'autre part l'Alzeau, un petit ruisseau qui coule vers le sud rejoindre la plaine de l'Aude (soit, pour schématiser, en direction du versant « Méditerranéen »).

Entre ces deux systèmes : la ligne de partage des eaux sépare les versants. Ces eaux ne sont donc, en théorie, jamais appelées à se rencontrer, mais cela était sans compter sur les réalisations de Pierre-Paul Riquet qui déjoue les lois naturelles.

- Un premier captage sur le Sor donne naissance à une Rigole, en plaine : la Rigole de la Plaine. A Sorèze : auparavant la rivière aura déjà croisé barrage et dérivations diverses.
- Un second captage, plus complexe, est élaboré sur le versant adret : il capte successivement les cours d'eau côté Méditerranée jusqu'à franchir la ligne de partage des eaux, surplomber le couloir du Sor, et le rejoindre. Par la suite, cette jonction sera modifiée par Vauban : la rigole poursuivra vers l'ouest sa conquête des talwegs, jusqu'à rejoindre, aux Cammazes, le lit d'une rivière naissante, le Laudot. Son cours naturel la guidera ainsi jusqu'aux Thoumazes, via notamment le Bassin de St Ferréol.

Le site des Thoumazes marque le point de rencontre final entre ces deux systèmes « parallèles ».

### Le contexte réglementaire

De multiples protections, inventaires, labels et outils de gestion s'appliquent à ce territoire : Znieff / Natura 2000/ PNR Haut Languedoc/ Sites classés et Unesco. Ils traduisent la qualité environnementale, paysagère et patrimoniale de ce secteur. L'arpentage des paysages aux abords de la rigole était une occasion d'en saisir pleinement le sens et la nécessité.

## L'alimentation du canal, d'hier à aujourd'hui

### La Rigole de la Montagne « réinvente le partage des eaux »

En parcourant les points clé de la rigole, et en oscillant entre l'ubac et l'adret de la montagne, il a été plus aisé de saisir cette notion de « ligne de partage des eaux ». Les explications, bien que techniques, permettaient précisément d'observer de quelle manière Riquet, par cette collecte hydraulique, est parvenu à constituer un bien universel et a su s'emparer du paysage pour se jouer, dès le XVII<sup>e</sup> siècle, des contraintes du relief.



### Au-delà d'une apparence modeste, nous avons perçu sa finesse, sa complexité

Son bon fonctionnement relève d'une vigilance quotidienne, peu perceptible au premier regard. Il s'organise autour de multiples captages, déversoirs, stockages et régulations de débit dont la finesse est aujourd'hui hautement surveillée et régulée tout au long du parcours. Au fil du parcours, les précisions données par les techniciens de VNF sur cette orchestration hydraulique fine ont permis de mettre en évidence cette complexité. Chacun a ainsi pu mesurer le contraste qui existe entre ce fonctionnement pointu et l'aspect presque rudimentaire que peut parfois revêtir cette rigole dans le paysage arboré.



Un système ancestral, à la fois pérenne et fragile, dont dépend toujours le Canal du Midi.

Bien que très ancien, cet ouvrage d'apparence modeste perdure malgré les siècles. Si sa préservation semble d'abord reliée à de nombreux enjeux économiques, une autre menace plus complexe pèse sur cet ouvrage : la fragilité du canal face à la menace climatique d'une faible pluviométrie en Montagne Noire est alors apparue comme une évidence.



## Thème 2 – Les paysages emblématiques et les sites clés découverts au fil de la Rigole

### Les paysages emblématiques

#### Dualité des versants nord et sud de la Montagne Noire

Contraste et complémentarité résument cette dualité entre les deux versants. Au nord, le paysage et en particulier le couvert végétal traduisent un pays soumis au climat rude, et à l'hygrométrie de la montagne.



Au sud, la végétation de type montagnard ne coiffe que le sommet du relief, laissant très rapidement place à une végétation plus méditerranéenne. Les villages sur ce versant bénéficient d'une douceur très nette, avec une pluviométrie moindre, ce qui rend peut-être plus précieuse encore la présence des cours d'eau qui descendent de la Montagne Noire après leur rencontre avec la Rigole. Les bourgs ouvrent souvent des perspectives directes sur la plaine, et profitent d'un lien visuel fort entre les sources du canal et la chaîne des Pyrénées

Zoom : le secteur intègre la présence de la zone humide

Vue depuis la D12, à la sortie du village sur la zone humide non identifiable



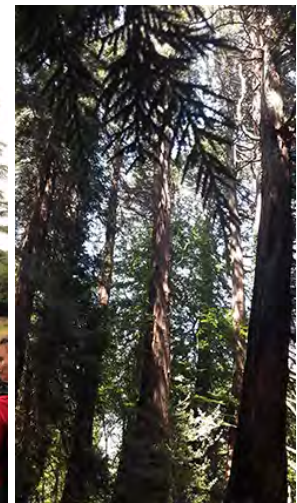
« Les ENS et zones humides : les espaces naturels sensibles (ENS) et zones humides de la Montagne Noire sont un des axes forts de la valorisation et de la préservation de ce territoire par le département de l'Aude. Plusieurs sites aux abords de la rigole ou relativement proches sont aujourd'hui ciblés pour sensibiliser la population, et parfois intégrer la contribution des acteurs locaux. C'est notamment le cas autour du Conquet, où la préservation de la zone humide s'organise en bonne intelligence entre les services départementaux et l'agriculteur exploitant.

Dans le Tarn, par exemple ici, à Pont-de-Larroque à Arfons, certaines zones humides mériteraient d'être également valorisées. »

Extrait d'étude CAUE81 : Aux sources du Sor à Arfons – 2020

Les forêts et « parcs » de la rigole : Ils constituent un des thèmes central des paysages de la Montagne Noire et sont mis à l'honneur tout au long de la journée.

Certains lieux associés à la rigole ont bénéficié de plantations spécifiques. Encore bien observables, ils sont aujourd'hui salués pour la qualité des sujets arborés qui les constituent. Il est ainsi possible de citer, de manière non exhaustive, l'aval du bassin du Lampy et le Lampy vieux, la percée des Cammazes, les abords du musée Réservoir et l'embouchure du bassin de Saint Ferréol (non inclus lors de la visite du 23 juin) ou encore plus simplement les berges de l'ouvrage de collecte.



Au cours de la visite, ces arbres spectaculaires plantés par le passé ont fait l'objet d'observations spécifiques associées à une réelle alerte de la part des intervenants comme Mr Decarsin et Mr Pons-Capitaine.





En effet, l'avenir des espèces que nous pouvons encore observer en Montagne Noire (notamment les espèces arborées) interroge fortement face à l'évolution climatique. La disparition quasi certaine d'une partie des grands arbres (entre autres) encore présents impactera fortement les forêts en particulier sur le versant nord ; bien évidemment, les sites emblématiques de la rigole sont tout autant concernés.

Malheureusement, le renouvellement de cette masse forestière est complexe à projeter. Force est de constater qu'il n'est pas encore engagé à l'échelle du massif.



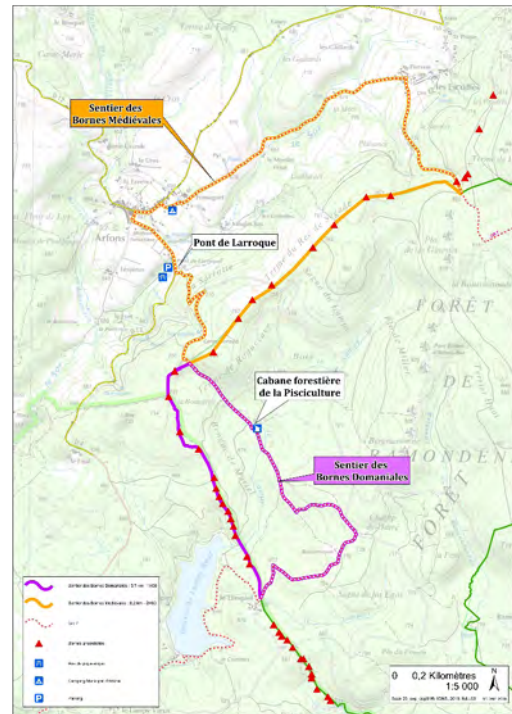
## Les sentiers et accès pour la découverte

Le massif montagneux regorge de cheminements. Le « sentier des bornes », mis en œuvre au départ d'Arfons à travers la forêt de Ramondels concentre deux objectifs : d'une part la valorisation et la préservation des bornes ancestrales identifiées par l'association arfontaise « Ora Fontium », mais également la mise en avant de ce domaine forestier qui chapeaute les sources du Canal du Midi. Il est l'un des sentiers qui croise à plusieurs reprises le parcours du système d'alimentation.



*Les bornes immortalisées par Ch. Pons Capitaine. Extrait*

*Le projet de sentier des bornes périmétriques ancestrales de la forêt de Ramondens*



Dans le périmètre Unesco, les parcours abondent également, mais très peu s'associent intentionnellement à son identification ou à son rayonnement. De plus, la notion de continuité entre la source et la rigole de la plaine est encore à matérialiser. Elle s'appuie sur le chemin de halage latéral lorsqu'il existe mais des interruptions complexifient la lecture et la compréhension globale du système d'alimentation. De la source de l'Alzeau jusqu'à Saint Ferréol, l'accès reste souvent confidentiel et peu structuré pour aborder la rigole en groupe. La rigole est encore secrète. L'exemple de la prise d'eau illustre bien la contradiction qui opère dans la partie montagneuse de l'ouvrage : ce site, quoique très emblématique du système d'alimentation et souvent médiatisé, reste peu accessible aux groupes, aux PMR et aucun espace de stationnement public n'est aménagé à moins de 2 km.



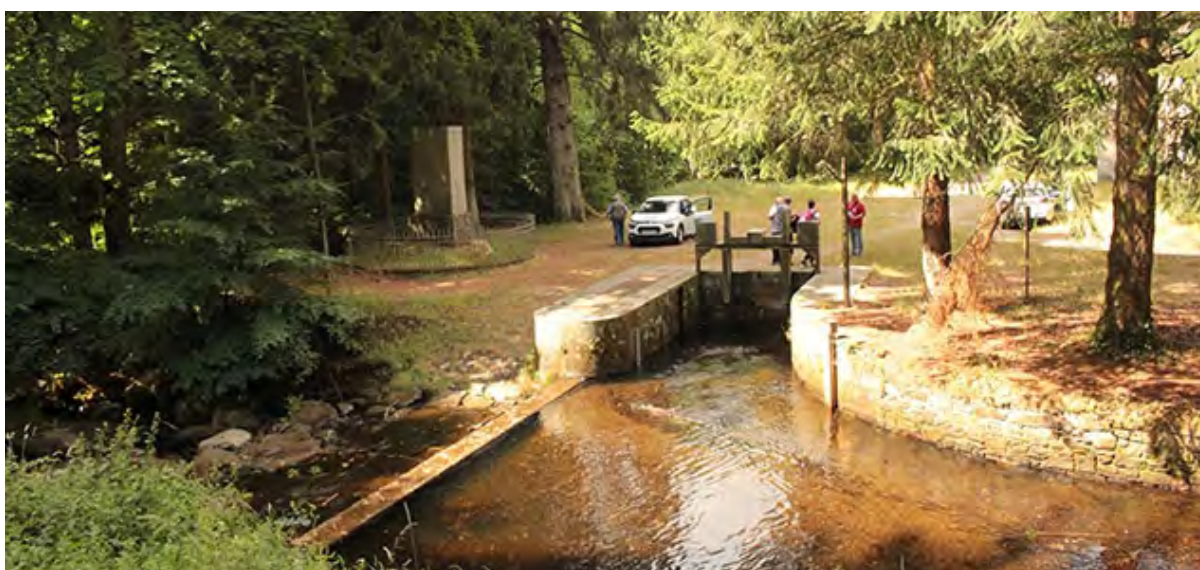


Les limites d'accès actuelles et le charme d'une rigole « secrète » laissent imaginer qu'une réflexion importante est à mener pour développer des aménagements adaptés, tout en répondant à ces deux critères de manière qualitative.

Le rayonnement de la prise d'eau pâtit de ce besoin, entretenu par des difficultés de coordination entre deux territoires : en effet, le ruisseau sépare ici les deux communes mais également le département de l'Aude et celui du Tarn.

### Le réseau hydrographique de la Montagne capté pour la rigole

En parcourant les berges de la rigole, le lien avec le bassin hydrographique de la Montagne Noire et les villages de l'aval devient palpable, il fait alors résonner la notion de « projet de territoire ».





## Les sites clés découverts au cours de la journée

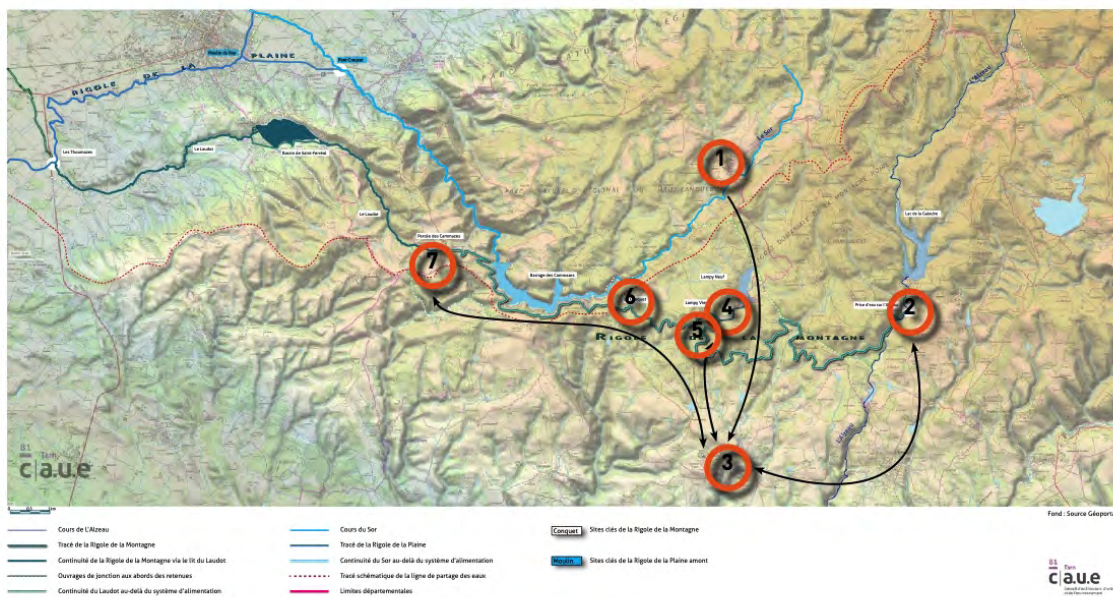
La journée fut rythmée par les stations suivantes :

Arfons : Pont-Larroque sur le Sor et la prise d'eau sur l'Alzeau // Saissac // Bassin du Lampy // Lampy vieux // Le Conquet // La méjane // Les Cammazes

Journées Thématiques d'échange 23 juin 2022  
Les sources du Canal du Midi - « Vers un projet de valorisation partagé »

Volet I - Journée itinérante ; Départ de la Place du Plô du Barbier, Arfons 81 110

### CANAL DU MIDI : LE SYSTÈME D'ALIMENTATION DANS LA MONTAGNE NOIRE







## Thème 3 – Force de projets sur les communes

### Des villages et des projets qui valorisent ce paysage

Les communes ont montré leur implication en présentant différentes actions de valorisation du paysage.

**Arfons** : les élus et leurs partenaires locaux se sont mobilisés cette année autour de trois projets phares : Le sentier des bornes ancestrales de la forêt de Ramondens, « Forêt », le premier festival estival de la commune, et l'accueil en résidence de Christophe Pons-Capitaine, artiste carnettiste.

**Saissac** : Déjà bien ancré dans la politique touristique des Pays Cathares, ce bourg situé au sud du Lampy, entreprend depuis plusieurs années la requalification de ses espaces publics et de son patrimoine bâti. Une réflexion nouvelle est actuellement engagée autour des nombreux sentiers, jardins, sources et ruisseaux qui sillonnent le village dont la Vernassonne. Cette ambition laisse imaginer une nouvelle dynamique et un lien possible avec la rigole qui traverse le nord de la commune.

**Sorèze et Revel** : Le Musée Réservoir est implanté sur le système d'alimentation au niveau du Bassin de Saint-Ferréol, en aval des Cammazes. Ses actions valorisent autant l'œuvre de Riquet que les thèmes qui lui sont associés. À travers une palette des formats très divers, l'art, la science et la pédagogie trouvent ici refuge tout au long de l'année. Fort de son implantation et de son rôle, le Réservoir envisage aujourd'hui de faire davantage rayonner le système d'alimentation. Un premier travail de parcours d'interprétation est à l'étude.

**Les Cammazes** : Une somme de conflits d'usages pousse aujourd'hui la commune à repenser les circulations douces aux abords de la percée de Vauban. Parallèlement, d'autres enjeux rejoignent cette réflexion comme la valorisation de ce site très emblématique du système d'alimentation, ainsi que le besoin de valoriser et faire vivre l'ancienne maison des gardes sur le bord de la rigole.

### Ce qui les différencie, ce qui les rapproche

**Arfons, Saissac, Lacombe, Saint-Denis (non visité), Les Cammazes, Saint-Ferréol, Sorèze, Revel, Durfort (non visité)**, ces villages qui gravitent autour de la rigole montrent des visages relativement différents.

**Arfons** : Bien que positionné en altitude, le village ne domine pas le paysage, il s'en imprègne. Son urbanisme et son architecture de montagne traduisent bien le besoin de se protéger des conditions climatiques rudes.

**Les Cammazes** : À mi-chemin entre le versant audois et le bassin de Saint-Ferréol, le village s'étire en longueur et concentre une somme de lieux phares sur le bien Unesco : la percée de Vauban, la maison des gardes, la source du Laudot et la retenue sur le Sor.

**Sorèze et Revel** : Leur patrimoine architectural très dense et leur capacité d'accueil, et leur échelle urbaine en font les deux « petites villes » emblématiques de cet ensemble.

**Lacombe** : accrochée entre le barrage de la Galaube et la commune d'Arfons, le village conditionne l'accès à la prise d'eau sur l'Alzeau. Bien que le village soit très ancré dans le massif forestier et à une altitude importante, les habitations revêtent une architecture et un caractère déjà méridionaux à l'inverse d'Arfons, pourtant toute proche.

**Saissac** : Le village implanté en promontoire sur le versant sud de la montagne, dégage des caractéristiques méridionales déjà marquées. À la confluence de deux ruisseaux dont la Vernassonne (qui alimente la rigole plus en amont du village), Saissac fait face au sud et domine la vallée jusqu'aux



Pyrénées. Il montre un visage très différent et complémentaire à ceux du versant nord, tout en contraste avec les bourgs tarnais et Revel.

**St Denis et Durfort, (non visités)**, chacun de leur côté, ils offrent encore un autre visage, toujours très en lien avec la notion de sources et l'histoire de ce relief.

**Ce qui les éloigne** : Un accompagnement et des politiques de développement qui diffèrent parfois, en particulier lorsque des objectifs communs supérieurs tel que l'attractivité de la rigole ne sont pas encore identifiés pour être mis en avant.

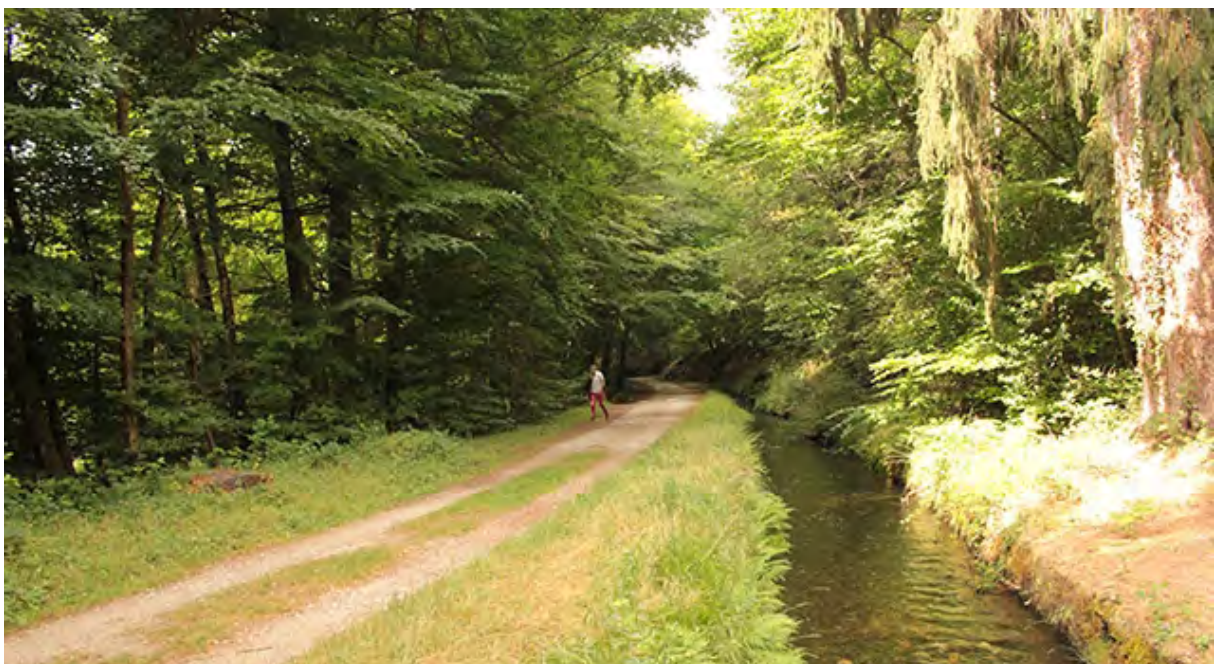
**Ce qui les rapproche** : Paradoxalement, c'est le caractère spécifique de chacun des villages qui met en évidence une réelle complémentarité autour de la rigole. À terme, la valeur universelle du bien Unesco devrait pouvoir être portée collectivement, comme un lien fort d'intérêt supérieur.

















## Thème 4 – Les paysages de la Rigole à travers l'expression artistique

Au bord du Lampy, l'évocation de la place des artistes dans l'expression des paysages de la rigole était un des temps forts de la journée. Autour de Dominique Pilato et de Christophe Pons-Capitaine, les participants ont pu percevoir de quelle manière des travaux artistiques s'efforcent de mettre en lumière la beauté et la fragilité de ces paysages. Leur rôle est donc essentiel dans la valorisation du territoire.

Deux approches et expériences locales ont permis ainsi d'engager la réflexion autour de cette thématique :

### L'immersion en forêt

#### Christophe Pons-Capitaine, artiste carnettiste

En résidence avec la commune d'Arfons, ce peintre carnettiste a traversé une année entière à « habiter » la forêt autour de la commune. En bivouac et par tous les temps, 5 jours par semaine, il a vécu au plus près et de la façon la plus intime possible dans cet environnement : « un monde en sursis » selon son expression.



De cette expérimentation intime avec les arbres, les mares, les animaux et les insectes, mais aussi avec l'histoire, les rencontres avec les habitants et la culture de ce territoire naît un témoignage sensible, éclatant de précisions et de couleurs, qu'il consigne dans ses quatre carnets de voyages pour les générations futures.





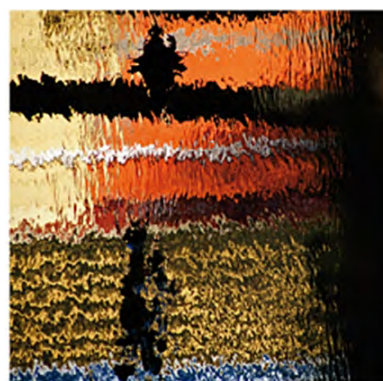
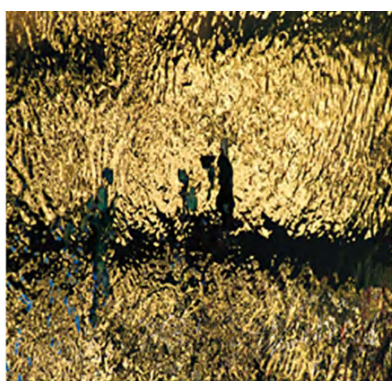
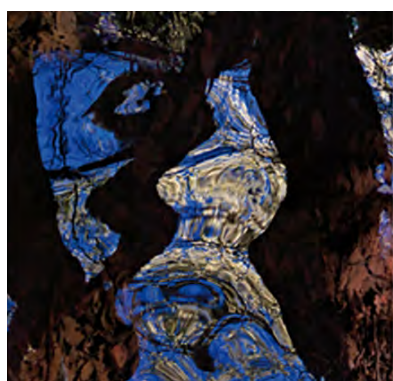
## Le positionnement du Musée Réservoir

### Dominique Pilato, Directrice du Musée Réservoir

Le Musée du Réservoir installé à Revel dévoile et décode chaque jour les richesses du célèbre bassin de Saint-Ferréol, invitant ses visiteurs à saisir le génie de Riquet.

Au-delà de cet objectif, il promeut les thèmes qui lui sont associés par une programmation artistique dense et toujours novatrice. Dominique Pilato porte en effet un regard dynamique sur la mission du musée et la volonté de faire rayonner l'inventeur et son système d'alimentation. Ainsi la programmation annuelle s'oriente autant vers la pédagogie du réel que vers l'imaginaire ; depuis le système d'alimentation, elle informe autant qu'elle interroge sur l'ensemble des thèmes qui lui sont rattachés. Le 23 juin, sur les berges du Lampy, Dominique Pilato transmettait son enthousiasme pour ces démarches artistiques par un petit aperçu des travaux exposés par le musée.

Le premier plein d'humour et de curiosités interrogeait le regard autour de l'œuvre de Riquet. Le second, à travers un travail photographique, revenait au thème des formes de l'eau qui inspire les artistes et reflètent ce territoire de multiples manières.



*Exposition 2016 - Musée & jardin du Canal du Midi : « Eaux Sources du Canal du Midi » par Brigitte Fort*





## Conclusion sur les enseignements de la première journée

Avant toute chose, la première réussite et le maître mot de cette journée restent certainement « la rencontre » : la rencontre entre des territoires voisins qui ne se connaissent pas toujours, et la découverte des milles-et-une facettes du paysage autour de l'œuvre de Riquet.

**Ce que l'on savait : La rigole, créée par Riquet, est un ouvrage ancestral toujours en action** et qui profite de la situation hydro-morphologique du massif de la Montagne Noire pour alimenter le Canal du Midi. Elle sillonne souvent la montagne noire à l'abri des regards du fait de son couvert forestier d'une part, et du fait de la modestie de son visage d'autre part.

**Ce que l'on ne soupçonnait pas : une richesse vécue, mais peu partagée**

- Les difficultés d'accès et le manque de visibilité de l'ouvrage.
- La complémentarité des bourgs et des deux versants de la Montagne Noire du point de vue de l'attractivité du territoire.
- La pluralité et les richesses des paysages qui jalonnent la découverte de l'ouvrage ;
- La finesse de l'ouvrage et la subtilité de son fonctionnement
  - Ses captages multiples et ses échanges avec le réseau hydrographique naturel,
  - Le génie du parcours de la rigole, se jouant du relief et de la ligne de partage des eaux pour osciller entre bassins versants, tantôt méditerranéen tantôt atlantique,
  - La complexité des régulations hydrauliques qui perdurent au jour le jour sur la rigole, sous la surveillance et la technicité de VNF, et la richesse des ouvrages qui lui sont associés,
  - La fragilité du Canal du Midi face aux menaces qui pèsent sur les ressources pluviométriques
- La portée artistique, culturelle et touristique du territoire de la rigole, entre eaux multiformes, génie technique, forêt, et imaginaire.
- Le grand contraste qui existe entre la rigole de la montagne et les images véhiculées du Canal du Midi, ou même de la rigole de la plaine. Ce contraste s'applique principalement aux paysages et à l'identité culturelle.

**Ce qui en découle**

**Une première analyse du contexte de projet**

De nombreuses opportunités sont à saisir pour valoriser le système d'alimentation.

La fragilité de l'ouvrage justifie pleinement la protection dont il bénéficie de même que ses paysages.

Cependant les enjeux climatiques sont une menace forte pour les paysages hydrographiques et forestiers de la Montagne Noire qui portent la Rigole.

Il paraît urgent de s'interroger sur leur évolution à court, moyen et long termes.

Chacune des communes constitue un maillon essentiel du système à valoriser. Leur complémentarité est une richesse et une opportunité.

La qualité et la finesse du système d'alimentation de la Montagne Noire justifie pleinement qu'une action de valorisation forte soit engagée.

Les besoins en aménagement sont importants, mais ils ne sauraient être envisagés sans qu'une conception de grande qualité ne soit recherchée, à travers la contribution des professionnels du paysage tels que les paysagistes-concepteurs notamment.

Une démarche collective est à co-construire pour une approche unitaire portée de part et d'autre des différentes entités administratives semblerait opportune et profitable à l'ensemble du territoire.

## **La préparation du volet 2**

À l'issue de cette itinérance partagée au départ du système d'alimentation du Canal, la construction du second volet s'est appuyée sur des réunions préparatoires et une enquête réalisée par la DREAL.

Une première évaluation de la journée réalisée par le RPO a permis de recueillir l'ensemble des remarques et les attentes des participants en vue de la suite à donner.

Ce recueil a confirmé l'intérêt de tous pour une avancée forte dans la valorisation du secteur ouest de la Montagne Noire, et un positionnement plus affirmé autour du système d'alimentation. Il énonce les thématiques énoncées ou non, qui gagneraient à être développées par la suite.



## Volet 2 : une JTE en salle à Sorèze, le 7 octobre 2022

### Objectif de la seconde journée

Cette journée de séminaire intégrait une série de présentations et de débats autour de projets de territoire.

Comment les faire naître, leur donner corps, quelles sont les richesses du territoire porteuses d'une telle ambition et quelle stratégie adopter et ressources mobiliser dans ces projets ? Tels étaient les préalables aux débats qui se sont engagés.

***Cette seconde journée thématique d'échange, se déroulait à Sorèze, dans l'enceinte de l'abbaye-école.***

La commune de Sorèze et tout particulièrement son ancienne abbaye école étaient particulièrement désignées pour cette rencontre automnale. La commune est en effet bien ancrée dans le système d'alimentation du canal : elle abrite à la fois la naissance de la rigole de la plaine, avec le captage du Sor à Pont-Crouzet et une partie des berges du bassin de Saint-Ferréol.



Le prestigieux édifice, quant à lui, est techniquement très adapté aux séminaires, mais il est surtout très en lien avec les préoccupations culturelles visées par ce séminaire : il dispose d'un passé spirituel et éducatif fort, d'anciennes résidences d'artistes et accueille le magnifique musée Dom Robert (célèbre moine cartonnier dont les œuvres s'inspiraient notamment des paysages de la Montagne Noire).

Les participants : Grâce à la jauge plus souple que lors de la première journée, la rencontre a permis de rassembler 64 personnes, associant aux précédents participants un public élargi par des élus, des associations locales, davantage de techniciens territoriaux et nombre de professionnels du paysage ( la Fédération Française du Paysage étant bien associée).

### Les temps forts du matin

Un enseignement en plénière dans l'amphithéâtre de l'abbaye-école a facilité la construction d'une culture commune et clarifié la notion de projet de territoire. Les interventions étaient orientées autour du système d'alimentation d'une part mais également vers d'autres espaces plus lointains, aux problématiques pourtant tout à fait comparables à celles qui nous concernent.

## Séquence 1 - Introduction au Séminaire

**L'accueil, l'abbaye-école et les sources du Canal du Midi** : Claudie BONNET, Conseillère Départementale, Emmanuel JOULIÉ, Président du CAUE 81 Marie-Lise HOUSSEAU, Maire de Sorèze.

Le rappel de l'histoire de la Cité de Sorèze et celle de l'abbaye-école ont montré la grande capacité programmatique du site et son lien historique avec la transmission des savoirs, tant scientifiques qu'artistiques.



**La Présentation du contexte et du système d'Alimentation dans la Montagne Noire** par Nathalie AMIOT, Paysagiste au CAUE du Tarn : Un rappel de la visite du 23 juin introduisait le propos, suivi d'une contextualisation des paysages de la Rigole.

## Séquence 2 – Cadrer, inventorier, préserver, orienter

**Le plan de paysage de la Vallée du Thoré et de la Montagne Noire** par Amélie Madeleine GUERS, Paysagiste PNR Haut-Languedoc

Le parc du Haut-Languedoc présente les éléments du diagnostic, contextualisé au secteur ouest de la Montagne Noire. Inventorier les paysages et en dégager les enjeux majeurs, telle est la première ambition du diagnostic. Parmi les nombreux outils identifiés dans l'étude, l'eau reste au cœur des principales composantes paysagères de ce territoire, tant en milieu rural qu'en milieux urbains.

**Le Site Classé des « Paysages du système d'alimentation du canal du Midi »,** par Nelly VULCANO GREULLET, Cheffe de projet Canal du Midi, et Anne Ducruzet Direction Sites et Paysages de la DREAL Occitanie

Un rappel du cadre et des objectifs du classement de la rigole et de ses paysages introduisait le propos sur l'accompagnement mené par les services de l'État et les territoires auprès des collectivités, dans le but de garantir des actions qualitatives autour des sites protégés. La présentation a également



permis de rappeler la possibilité d'un accompagnement des porteurs de projet par le « pôle canal », dès les premières phases de réflexion. Enfin, quelques exemples concrets d'aménagements réalisés dans ce contexte le long du canal du midi ont permis d'illustrer la notion de « qualité » attendus par les services de l'État dans les aménagements de valorisation et d'accès au site Unesco.

### **« Stratégie immobilière sur le système d'alimentation du canal », par Laurent BAQUÉ, Voies Navigables de France**

Un nombre important de maisons de garde, partie intégrante de cet ouvrage jalonne la rigole d'alimentation. Toutes sont aujourd'hui identifiées et ont survécu au temps qui passe, mais elles subsistent avec des niveaux de conservation fluctuants : certaines sont en effet proches de la ruine, d'autres sont toujours occupées, notamment par les agents de maintenance. VNF s'interroge aujourd'hui sur les possibilités d'occupation, d'utilisation et d'entretien de ces maisons par un tiers gestionnaire via une convention par laquelle VNF resterait propriétaire ; le gérant aurait toutefois à porter le coût des travaux correspondant aux besoins de son activité. Un appel à projet est lancé en ce sens sur certains de ces édifices.

### **Séquence 3 – Expériences de projet de territoire :**

#### **« Les Maisons de Garonne », par Nicolas DELBERT, CAUE 31**

Depuis 2009, le « Plan Garonne » a permis le financement de nombreuses investigations sur l'identité et le patrimoine de ce fleuve. À travers sa démarche « Autres Garonne », le CAUE 31 est associé à cette action et sensibilise un large public aux paysages du fleuve. Il présente ici les « maisons de Garonne », pensées comme des lieux d'accueil et de médiation phares, dont se saisissent aujourd'hui les collectivités concernées.

#### **Première table ronde : Les stratégies de territoire local**

Le débat s'est engagé principalement avec VNF autour des maisons de gardes qui jalonnent le système d'alimentation. Ces constructions sont protégées au titre du classement, et leur évolution reste à construire. Les communes comme les Cammazes ou Arfons se sont exprimées en faveur d'une valorisation de ces édifices mais la forme actuelle (durée limitée à moyen terme) ne paraît pas répondre aux attentes face aux coûts d'investissement nécessaire à leur exploitation, quelles qu'en soient les destinations actuellement envisagées. Les communes voient l'acquisition des maisons comme une réponse plus favorable, avec davantage de flexibilité. Les solutions visant à satisfaire chacun des partenaires semblent encore à rechercher.

**Marie-France Barthet**, Présidente du CAUE 11 et de l'association régionale des CAUE d'Occitanie, rappelle que des réponses peuvent apparaître en se rapprochant de problématiques comparables. Ces problématiques ont par exemple été résolues dans le modèle universitaire depuis de longues années déjà. La forme du conventionnement pourrait être étudiée en ce sens pour apporter après travaux et investissements une réponse plus « durable » à l'utilisation des maisons de gardes. Elle invite les partenaires à se pencher sur ce modèle pour une possible réflexion.

**Nathalie Amiot**, paysagiste au CAUE du Tarn rappelle en complément que « les » maisons du système d'alimentation sont un patrimoine remarquable. Elles constituent « un ensemble », cette notion est importante à préserver et il serait regrettable de les dissocier du canal du Midi par un démantèlement progressif. Elle illustre son propos en établissant un parallèle avec la vente progressive des maisons de gardes-barrières sur le réseau ferroviaire français. Ce démantèlement progressif aboutit aujourd'hui à une véritable paupérisation des maisons, une grande dégradation et une banalisation de ce patrimoine architectural qu'il est aujourd'hui difficile de valoriser compte tenu de sa privatisation.



### *L’empreinte culturelle et paysagère forte dans le projet de territoire.*

Trois projets fortement axés sur l’approche sensible du paysage, les savoirs locaux et leur diffusion clôturaient la matinée dans une ambiance d’évasion poétique. Les intervenants « extérieurs » ont emporté les participants loin des appréhensions pragmatiques du projet, dans des voyages et des expériences créatives, artistiques, convaincantes. Le partage de leur expérience s’est avéré particulièrement adapté au contexte de notre territoire, laissant ainsi entrevoir un large rayonnement du site Unesco et de nouvelles perspectives de développement touristique local.





## Association « Nuits des Forêts », Clara ANGUENOT, Responsable projet

Le festival « Nuits des Forêts » met en réseau et en lumière une somme considérable d'actions et de lieux pour permettre au plus grand nombre de retrouver l'émotion des forêts et sensibiliser un large public aux milieux naturels.

**Un événement fédérateur qui rassemble :**

- **Le grand public**
- Un effort particulier a été fait pour toucher **la jeunesse**, les scolaires, les étudiants et jeunes professionnels, dans un souci de sensibilisation et d'éducation des plus jeunes générations
- **Des propriétaires forestiers** ainsi que de nombreux **professionnels**, artisans et entreprises de la filière forêt-bois
- **Des artistes, des institutions culturelles**, centres d'art, galeries ou associations, liés à la pédagogie et à la sensibilisation à l'environnement
- **Des ONG et associations** qui œuvrent dans le champ de la préservation des écosystèmes naturels et notamment forestiers
- **Des collectivités territoriales et élus locaux**, notamment des territoires forestiers ou qui s'engagent particulièrement sur les enjeux de sauvegarde de la biodiversité et de développement de la filière forêt-bois



**LES NUITS DES FORÊTS – ÉDITION 2022**  
**Bilan national**

**571**  
**retombées presse**  
(250 en 2021)

**700 M**  
**d'occasions d'être vu**

**7 TV**  
TV5 Monde (interview J1), France 3 Paris (reportage et interview dupuis), France 3 Pays de la Loire (interview J1), M6 (J1 & J2)

**45 radios**  
France Bleu National (interview) et tout le réseau France Bleu, France Info (interview)

**208 parutions web et 311 parutions print**  
Figaro, Séso, Ouest France, Scribe à Paris

Une presse à **95% grand public** et à **80% généraliste**  
Importance relayée par la presse quotidienne régionale et locale

## « Fenêtres sur le Paysage » Fred SANCERE, Derrière le Hublot

Sur les chemins de Saint-Jacques, Derrière le Hublot œuvre pour un accès au patrimoine spectaculaire « du quotidien » que sont les paysages préservés de l'Aveyron, du Lot et de la Lozère, dans l'objectif qu'ils soient l'appropriation de tous et que le savoir-faire local reste au cœur du projet. Les œuvres refuges qui jalonnent ce parcours Unesco donnent sens à la notion d'accueil et d'universalité, mais aussi à la notion de génie du lieu.



## « Le Partage des eaux » Raoul LHERMINIER, Vice-Pdt du PNR des Monts d'Ardèche en charge de la Culture et des Patrimoines et Lorraine CHENOT, ancienne Présidente du PNR des Monts d'Ardèche.

La ligne de partage des eaux traverse le Parc des Monts d'Ardèche. Pour dynamiser son territoire et mettre en lumière sa valeur préservée, ce syndicat a imaginé d'animer cette ligne, de la rendre palpable, et de là, transmettre les paysages et les savoir-faire qui la jalonnent.



Une collaboration avec les entreprises locales dans la fabrication des œuvres (valorisation des ressources et savoir-faire)



## Seconde table ronde : L'empreinte culturelle et paysagère forte dans le projet de territoire

### Des similitudes avec le territoire de la Rigole



De nombreux thèmes ont été immédiatement reconnus :

- L'itinérance à travers les paysages,
- L'eau, le paysage, la nature et la forêt,



- L'expression artistique,
- L'identité locale, la valeur à la fois unique et universelle des lieux
- Le classement Unesco, et le classement des sites
- Le contexte rural,
- La pluralité des acteurs dans un découpage administratif dense.

Le choix de présenter ces projets visait précisément à lire ces similitudes avec le territoire de la rigole, le but n'étant pas de les transposer sur la Montagne Noire.

Le premier objectif était de rassurer les acteurs du site Unesco Canal du Midi sur la faisabilité et la légitimité d'une vaste ambition en milieu reculé. En établissant ce parallèle, il a été possible de comprendre que des difficultés comparables, rencontrées dans un contexte local similaire, n'entravent pas les projets.

Le caractère rural des bourgs en déshérence, la présence d'un climat rude bien marqué, un contexte de protections fort sur le patrimoine bâti ou des paysages naturels à préserver, (PNR, Unesco, MH, site classé, Natura 2000,...), un linéaire conséquent, des visages différents entre les territoires, et une administration plurielle... sont encore vécus comme un rempart aux aménagements autour de la rigole.

À travers les trois sites et démarches présentés dans Nuit des Forêts, Fenêtre sur le Paysage et La Ligne de Partage des Eaux, ces contraintes ont été désignées au contraire comme la ressource et le tremplin du projet. Les difficultés sont devenues le matériau principal de l'édification du projet.

Le deuxième objectif s'appliquait à montrer la portée d'un projet unitaire autour de ces spécificités. En écoutant les intervenants raconter la construction du projet et la philosophie de leur démarche, les acteurs locaux venus des trois départements ont pu se projeter davantage sur la notion de « projet commun ». De surcroît, la possibilité d'exprimer, au sein d'un seul et même projet, les différences et les complémentarités des différents lieux a été démontrée.

Les intervenants ont su convaincre de la dynamique et des retombées sociales, économiques qui s'en dégagent. Leur parole a surtout mis en évidence que la simplicité et le dépouillement apparents de ces réalisations cachent une dynamique parfaitement maîtrisée et une volonté forte.

« *Le projet doit se décider, et ensuite, les moyens seront trouvés* », tel fut le message de Lorraine Chenot du PNR Monts d'Ardèche.

Enfin le troisième objectif s'appliquait à illustrer la pertinence et le pouvoir fédérateur d'une empreinte culturelle et artistique forte, quand il s'agit d'incarner les paysages et la thématique que l'on souhaite transmettre aux publics.

Les nombreux exemples présentés par nos intervenants extérieurs ont témoigné de la portée des œuvres et du sens qu'elles prennent au cœur des paysages ruraux et naturels, plutôt que dans les seuls musées.

Le « sens » était démontré par l'usage qui peut leur être donné, autant que par la mise en œuvre et son ancrage dans l'identité locale.

## Les temps forts de l'après-midi

### Séquence 1 – Exposition

« Forêts, un peintre au Bois Dormant » : Exposition de l'artiste Ch. PONS-CAPITAINE, rencontré lors de la JTE du 23 juin.

Le carnetiste a présenté son tout dernier ouvrage intitulé « Un peintre au Bois Dormant » qui retrace, de la pointe du pinceau, une année de bivouac au cœur de la forêt en Montagne Noire lors de sa résidence avec la commune d'Arfons. Dans le salon de l'abbaye, étaient également exposées certaines de ses œuvres démesurées, pour témoigner à la fois de son expérience



immersive, de sa démarche sensible et de la nécessité d'éveiller les consciences sur l'impact du changement climatique pour cette forêt et ses résidents sauvages.

### Séquence 2 – Ateliers de travail

La répartition des participants en ateliers s'est organisée dans les salons de l'Abbaye pour échanger et enrichir la connaissance collective autour de trois thèmes, préparés au cours des réunions avec les partenaires

- Observatoire des projets & aménagements

Co-animé par les paysagistes Amélie M GUERS, PNR Haut-Languedoc et Yohann MAILLARD, CAUE du Tarn.

- Art, culture, paysage et tourisme

Co-animé par les architectes Arthur PEYNE, CAUE 11 et Frédérique OLLIVIER, CAUE 81.

- Stratégie, aides et objectifs

Co-animé par Catherine PINOL, Directrice au CAUE 81 et Nathalie AMIOT, Paysagiste.





### En synthèse

#### A - Des idées de projet majeures ressortent des échanges et réflexions amorcés en atelier

- Les maisons de gardes : Cet ensemble de maisons constitue un patrimoine stratégiquement très intéressant pour le développement des projets autour de la rigole. La notion de mise « en réseau » de différentes maisons le long de la rigole est esquissée à travers la présentation en matinée des « Maisons de Garonne ». Une stratégie visant à valoriser cet ensemble pourrait in fine s'avérer plus porteuse pour le territoire qu'une somme de projets individuels. Elle réduirait l'isolement des différents porteurs de projets et renforcerait leur force d'action. Elle serait un outil de développement au cœur même du système d'alimentation facilitant une appropriation profonde, tant touristique que locale.
- L'intérêt d'un travail inter-départemental : Les débats qui se sont engagés furent l'occasion d'affûter notre regard sur la question d'un projet interdépartemental et de mesurer combien cette envergure serait porteuse pour les communes du système d'alimentation et site Unesco.
- Les sentiers - continuité et lisibilité d'un parcours dédié à la rigole : Il a été constaté que plusieurs initiatives de parcours sont amorcées sur ce territoire, toutes ayant un objectif assez « général » de faciliter la découverte de la montagne, mais il apparaît que peu de circuits à ce jour se consacrent réellement à la découverte de la rigole. La discontinuité actuelle du chemin de halage entre les Cammazes et Saint-Ferréol a été bien perçue lors de la première journée à partir du saut du Laudot. Il est admis que cette discontinuité et l'absence d'un parcours identifié réduisent fortement l'identification et le rayonnement du système d'alimentation. Il paraît important de répondre à ce besoin.
- La notion de « parc linéaire » est apparue dans certains échanges et a pris place dans l'imaginaire.

- L'appui du musée Réservoir : Le musée se montre bien ancré dans la valorisation du système d'alimentation. Son objectif en travaillant aujourd'hui à la mise en place d'un sentier d'interprétation autour du bassin de Saint-Ferréol est d'inciter les visiteurs à découvrir le lien entre le bassin et son environnement. Une démarche « d'expansion » serait bénéfique, afin que le musée puisse davantage se déployer en amont et renforcer son action « hors les murs », depuis les « sources de la Rigole » .
- L'aide à la construction du projet : Fonds massifs, plans spécifiques, banque des territoires, de nombreux soutiens existent, à toutes les étapes du projet sous des formes diverses (aide à la réflexion, soutien financier, AMO, etc...),et notamment en se rapprochant de l'ANCT ; mais toutes les réponses convergent vers une même méthodologie : Le projet préfigure la recherche des aides.

## **B - Les « TOPS 5 » pour lancer la suite : Il est également intéressant de retenir les réponses à cette question finale, posée dans chaque atelier**

- ATELIER Art, culture, paysage & tourisme : Quel serait le « TOP 5 » d'actions, faisant corrélés les 4 thèmes de l'atelier ?

### Propositions

- Amorcer la réflexion par la définition d'un « territoire des sources » entre les deux départements, peut-être entre ces 2 communautés de communes pour commencer.
- Dresser une liste des nombreux besoins à l'échelle des sources du Canal sur ce massif, action combinée entre les entités tarnaise et audoise.
- ATELIER Stratégie / Aides & objectifs : Quel serait le «Top 5» des actions à co-construire ou mutualiser entre départements ?

### Propositions

- Le travail de synthèse du CAUE sur les enseignements des JTE
- Constituer un premier groupe de travail interdépartemental
- Fixer un premier calendrier de travail
- Un parcours emblématique du système d'alimentation dont l'échelle dépasse celle des communes.

Un accord de principe a été établi entre la communauté de commune et la mairie de Saissac pour proposer un calendrier de travail et avancer sur les thèmes du jour.

Le mot de Clara Anguenot, intervenante de Nuits des Forêts : « *Votre thème phare n'est pas la forêt, c'est une évidence : le trait d'union sur votre territoire, c'est l'eau.* »

Le mot de Raoul LHERMINIER, intervenant du Partage des eaux : « *Le tourisme n'est pas la bonne entrée. C'est le projet qui ouvre les portes* »



## Conclusion de la deuxième journée

Marie-France Barthet, Présidente du CAUE 11 et de l'association régionale des CAUE d'Occitanie prend la parole pour clôturer ce séminaire.

Elle rappelle les perspectives qui se sont ouvertes à travers ces deux journées et le grand potentiel du territoire à travers les paysages et les valeurs du bien Unesco véhiculées par le système d'alimentation.

Elle revient sur les expériences rapportées au cours de la journée par les intervenants et rappelle l'intérêt de s'exporter hors du territoire pour enrichir ses perspectives et affiner ses ambitions.

Elle encourage les acteurs de la Montagne noire à utiliser les outils en leur possession (le PNR, les services de l'état, les acteurs locaux, les musées, ...), à s'inspirer de la dynamique perçue à travers les projets du PNR Mont d'Ardèche, Fenêtre sur paysage, Nuit des Forêts et Maisons de Garonne, et à se fédérer.

Marie-France Barthet rappelle en substance, que la rigole est incontestablement au cœur du projet de territoire et que tout aujourd'hui est en place pour avancer vers cet objectif :

*« Tous les ingrédients sont là, mais il faut se mettre en ordre de marche ; cette journée ne saurait avoir de sens si ,derrière, rien n'est amorcé. »*

## Séquence finale – visite muséale

Le choix d'une visite découverte parmi les deux musées phares du pied de la Montagne Noire complétait les enseignements de cette seconde journée et refermait le séminaire.

Le Musée Réservoir : Le Musée Réservoir guidait les participants par une visite commentée de l'espace d'exposition, consacré au travail l'ingénieur. Doté de références et d'outils historiques, de coupes et de maquettes pédagogiques, le Réservoir exposait aux visiteurs de façon claire et synthétique, l'improbable projet de Riquet, de la conception à la mise en œuvre du Canal du Midi.

Musée Dom Robert : Virginie HOULES, Directrice de la Cité de Sorèze a proposé une visite du jeune musée conçu par l'architecte italienne Susanna Ferrini. Dans cet espace modernisé de l'ancienne Abbaye école, les étonnants croquis et les éclatantes tapisseries dessinés par Dom Robert ont permis à bon nombre de participants d'admirer l'étonnant travail de ce moine, et de découvrir un aspect souvent méconnu de l'art de la tapisserie. Les paysages de la Montagne Noire et l'expression artistique qui en découle leur sont apparus sous un nouvel aspect, où faune et flore surgissent du tableau et diffusent leur lumière éclatante.





## Participants aux journées

Nom	Prénom	Structure	Journée terrain	Journée séminaire
ADROIT	Sophie	La Région le Réservoir		X
ALBERT	Aurélien	Atelier GAMA		X
AMIOT	Nathalie	CAUE du Tarn	X	X
ANDREY	Pascal	DDT 81 Castres		X
ANGUENOT	Clara	Nuits des Forêts		X
AUTHIER	André	assos Acampo & Acteur Canal du Midi		X
BAQUE	Laurent	VNF	X	X
BARBIE	Frédéric	DDTM de l'AUDE / Pôle Canal	X	
BARRE	Charlotte	CAUE 82	X	X
BARTHET	Marie-France	Présidente de l'Union Régionale Les Caue d'Occitanie		X
BATIER	Salomé	Office de tourisme de la Montagne Noire		X
BELHAJ	LAILA	OFFICE INTERCO DU TOURISME DE LA MONTAGNE NOIRE	X	X
BETEILLE	ERIC	Commune de SAISSAC	X	
BONNET	Claudie	Conseil départemental		X
BOURGÈS	Delphine	CAUE du Tarn	X	
BOURLET	Isabelle	OFFICE DE TOURISME AUX SOURCES DU CANAL DU MIDI	X	X
BURBAN	Isabelle	CAUE du TARN		X
CALMEJANE	Loic	Compagnie Tras	X	
CHARLES	Julie	Service culturel		X
CHENOT	Lorraine	Ancienne Présidente PNR des Monts d'Ardèche		X
CLASSE	jerome	Paysagiste Concepteur - FFP	X	
CONCHON	Jessica	OTI aux sources du canal du midi	X	
COUZINIÉ	Alain	Président du Conseil Scientifique et	X	X
CREME	Cyril	DDT81		X
CYROT	Laurent	Prospectif du PNR du Ht Languedoc Préf Occitanie	X	X
DECARSIN	LAURENT	Conseil départemental de l'Aude, service environnement	X	
DELBERT	NICOLAS	CAUE31	X	X
DOUDIES	JEAN MICHEL	MAIRIE ARFONS	X	
DUCRUEZET	Anne	DREAL		X
DUMEUNIER	VINCENT	CD11	X	
DUTEIL	Maelys	ONF		X
FEVRIER	CATHERINE	Mairie Revel		X
FRANCOIS	Josette	Commune de Saissac	X	X
GINJAUME	Roser	GINJAUME - Architecture et Paysage		X
GIRONNET	Patrick	UDAP DU TARN		X

Nom	Prénom	Structure	Journée terrain	Journée séminaire
GISCLARD	Philippe	UDAP 82		X
GUERS	Amélie-Madeleine	PNRHL	X	X
GUGLIELMETTI	Alain	DREAL Occitanie	X	X
GUILEMET	Marie-Claude	Individuel		X
GUILPAIN	MARIE	Ici et Là PAYSAGE		X
GUIRAUD	Amandine	Abbaye-Cathédrale de Saint-Papoul	X	X
HERRAEZ	Claude	DDT31		X
HOUSSEAU	MARIE LISE	MAIRIE DE SOREZE	X	X
JARDIN	Isabelle	DREAL		X
JOULIE	Emmanuel	Conseil départemental du Tarn – CAUE du Tarn	X	X
JOURLIAC	JEAN	PNR DU HAUT-LANGUEDOC	X	X
KRON-RAMIREZ	Corinne	DREAL/DSP	X	X
LABAUME	Philippe	Les CAUE d'Occitanie	X	X
LE BERRE	Sandrine	AGIT - association de guides interprètes du Tarn	X	
LEGENDRE	Agnès	CAUE de l'Ariège	X	
LHERMINIER	Raoul	Vice-Président PNR des Monts d'Ardèche		X
LUCBERNET	Mélanie	PETR du Pays Lauragais	X	
MAILLARD	Yohann	CAUE du Tarn	X	X
MARCHAND	nolwenn	caue31		X
MARECHAL	Martine	CC LAURAGAIS REVEL SOREZOIS	X	X
MARIOJOULS	Roselyne	Mairie de Les Cammazes	X	X
MARY	Alain	Mairie de Les Cammazes	X	X
MERMIER	Cécil'	Avril en Mai - Paysage		X
MILLASSEAU	Philippe	CAUE 82		X
MONPLE	Émilie	ONF		X
OLLIVIER	Frédérique	CAUE du Tarn	X	X
OURLIAC	Yves	ASSOCIATION ORA FONTIUM	X	X
PALLU	Géraldine	CAUE 31	X	
PELLIET	Henri	DREAL	X	
PEYNE	Arthur	CAUE 11	X	X
PILATO	Dominique	LE RESERVOIR, espace découverte du canal du Midi	X	X
PINEL	Yves	ABPCQC à Saint-Ferréol	X	X
PINEL	GERARD	MAIRIE ARFONS (remplaçant)	X	X
PINOL	Catherine	CAUE du Tarn	X	X
PONS-CAPITAINE	CHRISTOPHE	INDÉPENDANT/ ARTISTE PEINTRE	X	X
PONTIER	Pierre	Mairie de Saissac	X	
PRINGAULT	jeremy	cpie		X
PUECH	Patrick	CAUE du Tarn	X	X
RABILLER	Samuel	Fédération Française du Paysage	X	X



Nom	Prénom	Structure	Journée terrain	Journée séminaire
RIVIERE	Pierre-Luc	DDT 81	X	
SANCERE	fred	derrière le hublot		X
SERRES	Charly	Abbaye-Cathédrale de Saint-Papoul	X	
SERVAN	Sonia	CAUE du Tarn	X	X
SUBRA	JACQUES	Arbres et Paysages d'Autan (31)	X	
TREBOSC	Maryse	Département de l'Aude	X	X
VANNIER	Samuel	Voies navigables de France	X	X
VULCANO-GREULLET	Nelly	DREAL Occitanie	X	X

## Le Réseau Paysage Occitanie sur internet

[Suivez le lien](#)

