

Sommaire

Actualité du Réseau Paysage

Actualité des autres réseaux

Flash actualité

Zoom sur...

Animation, manifestation
colloque...

À lire, à voir, à découvrir...

Flash actualité

Lauréats 2022 Plans de paysage

Le ministère de la transition écologique et de la cohésion des territoires a organisé le 28 novembre matin la présentation officielle des lauréats 2022 de l'appel à projets « plans de paysage » ainsi que la remise du Grand Prix national du paysage (le cap Fréhel, évoqué dans le paysage info n° 43), en présence de la secrétaire d'État à l'écologie, Bérangère Couillard, à l'Hôtel de Roquelaure à Paris.

Des paysages bocagers pour favoriser la diversité végétale dans les champs cultivés

Un article sur les atouts des haies dans l'agriculture et dans nos paysages, à retrouver sur le site de l'INRAE.

<https://www.inrae.fr/actualites/paysages-bocagers-favoriser-diversite-vegetale-champs-cultives>

Pour la version scientifique et en anglais :

<https://besjournals.onlinelibrary.wiley.com/doi/10.1111/1365-2664.14312>

Le nashi, revue sur les actualités de l'ENSP

Vous pouvez retrouver en ligne cette lettre qui revient sur les événements de l'École Nationale Supérieure du Paysage de Versailles-Marseille.

Le numéro de novembre est à retrouver ici :

http://r.contact.ecole-paysage.fr/mk/mr/_FqFUrP6LMmKba2q4ilmg7nV-7_yfFQlkybZRQyTqllfBgOYfykkEj2h_h1xoq_o-2o6ZzwAZwzrMVFou1CoQgNzAEVP7oxo1uSTb0YY36lshHibcoDcxD4JDDmduv-CmXqll7u132VU

Le mot du directeur régional

L'année 2022 a été riche pour le réseau Paysage Occitanie en actions menées ou engagées. Plusieurs journées d'animation selon différentes approches ont permis de confirmer l'intérêt d'une démarche transversale par le paysage, à l'échelle d'un projet comme le cimetière de Grammont à Montpellier ou à l'échelle d'un vaste territoire comme le système d'alimentation du canal du Midi. Chaque fois, de nombreux participants ont confirmé l'intérêt qu'ils y trouvaient, ces journées étant un espace d'échanges convivial.

Cette fin d'année marque aussi le début d'une nouvelle aventure avec la préparation de la future convention partenariale entre la DREAL et les différents organismes participants à l'animation du réseau. Cette convention, qui portera sur la période 2023 et 2027, vient confirmer le rôle essentiel d'animation du réseau paysage au service de la qualité des paysages d'Occitanie.

Je vous souhaite une bonne lecture de ce numéro de paysage info et, avec un peu d'avance, de bonnes fêtes de fin d'année.

Le directeur régional
Patrick BERG

Actualité du Réseau Paysage Occitanie

Journée thématique d'échanges de Sorèze « Vers un projet de valorisation partagé » – 7 octobre 2022

Dans le prolongement de la journée de terrain du 23 juin dernier, le séminaire du 7 octobre dernier qui a réuni plus de 60 personnes a permis de confirmer la pertinence de développer un projet territorial autour des rigoles d'alimentation du canal du Midi.

Une série de présentations à caractère local a permis d'identifier les leviers pouvant accompagner un projet de territoire, au travers d'un plan de paysage (pilote par le PNR du Haut-Languedoc) ou selon les valeurs portées par le site classé qui reconnaît toute la spécificité de ce territoire.

La seconde partie de la matinée a été consacrée à la présentation d'expériences à caractère culturel sur de vastes territoires. La première initiative évoquée concernait un festival annuel « La nuit des forêts » qui contribue depuis 2020 à valoriser une fois dans l'année, sous dif-

férentes formes les territoires boisés. Le parcours artistique proposé par l'association « Derrière le Hublot » et créé autour des chemins de Saint-Jacques, constitue une manière originale de révélation de ce parcours au travers d'œuvres d'art refuges mais aussi d'évènements et de créations artistiques éphémères.



Super Cayrou sur le chemin de Saint-Jacques

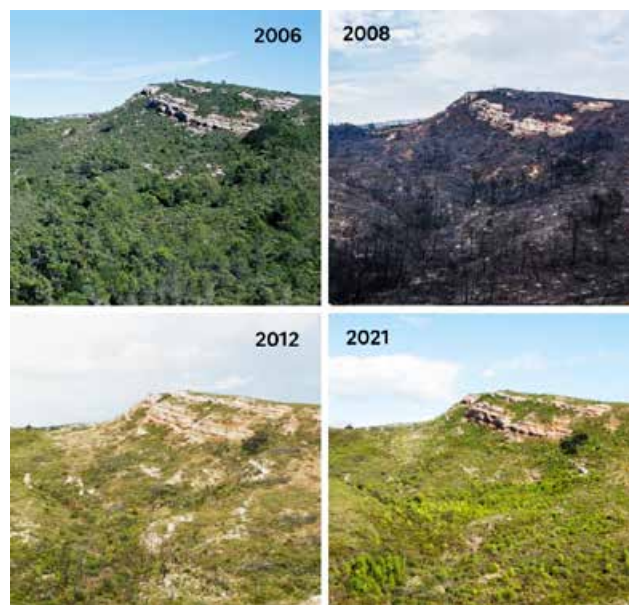


La tour à eau sur la ligne du partage des eaux du PNR de l'Ardèche

Enfin les créations engagées par le PNR des monts d'Ardèche pour symboliser « le partage des eaux » entre le bassin méditerranéen et le bassin atlantique. Cette ligne de partage des eaux sillonne le Parc des Monts d'Ardèche sur 120 km. Elle s'entremêle avec le GR7. Cette ligne géographique a inspiré 7 artistes contemporains dans 7 sites exceptionnels. L'après-midi a consisté en des ateliers selon trois thèmes complémentaires qui devaient contribuer à esquisser les contours d'un projet autour de la rigole.

À l'image de la journée de terrain, cette seconde journée a fait l'objet d'une enquête auprès des participants dans la perspective d'identifier les marges de progression. Cette journée fera l'objet d'un compte-rendu illustré.

Journée des observatoires photographiques du paysage – 22 novembre 2022



Massif de Fontfroide, près de Taura - Guarrigue et forêt - Incendie, évolution naturelle post-incendie

crédit : Observatoire photographique du Paysage du Parc - Les Panoramistes

La journée d'animation de cette année avait pour thème principal « paysage et biodiversité », associé au travail réalisé au sein des PNR. Cette journée qui a regroupé une quarantaine de participants au CVRH de Toulouse a permis de croiser les orientations nationales avec des témoignages de terrain au travers notamment des interventions de l'Observatoire Environnement de Bretagne (en charge de POPP Breizh notamment), du PNR du Haut-Languedoc et du PNR de la Narbonnaise en Méditerranée. La richesse des initiatives a démontré tout l'intérêt de développer les OPP en lien avec les enjeux de biodiversité.

L'après-midi a été consacré à un échange en atelier sur la base de deux autres PNR d'Occitanie, celui des Pyrénées Ariégeoises et celui des Pyrénées Catalanes. A partir d'une présentation des enjeux du territoire du Parc, tant sur ses valeurs de biodiversité que sur les pressions exercées sur celles-ci, il était proposé de formuler les caractères des prises de vue nécessaires pour le suivi des milieux natu-

rels : zones particulières, typologie d'éléments observés, périodicité et saisonnalité.

L'ensemble de la journée fera l'objet d'un compte-rendu, accompagné des présentations des différents intervenants.

Zoom sur...

Cimetière métropolitain de Montpellier

Le projet du cimetière métropolitain de Montpellier a été nommé au prix de l'équerre d'argent 2022, dans la catégorie « espaces publics et aménagements paysagers », parmi 250 candidatures.

Le projet de cimetière métropolitain par extension du cimetière communal de Montpellier s'est fait par le paysage, celui qui est « ancré » dans le site dédié au projet (qui n'a pas de qualités intrinsèques excepté la topographie), et celui du paysage global qui environne notre projet à une échelle beaucoup plus large (et qui lui, a beaucoup de qualités).

La combinaison des contraintes topographiques (10m de dénivelé), géologiques (au regard des inhumations en pleine terre), hydrologiques (DLE et bassin versant amont à prendre en compte) et culturelles (cimetière multiconfessionnel) fabrique un nouveau paysage de parc public qui rétablit un lien et favorise la « connivence » entre les différentes entités paysagères et fonctionnelles du site.

Une fois l'organisation des fonctions esquissée, il fallait trouver le bon tempo pour découper l'échelle globale du site de 135 000 m² (3 phases confondues) et la ramener progressivement à l'échelle humaine d'une tombe de 1,8 m², tout en créant un parcours mêlant intimité et sérénité. Nous avons alors travaillé sur un « emboîtement d'échelles » en prenant comme trame les courbes de niveaux, desquelles nous avons décliné les trajets des visiteurs, les trajets de l'eau, puis les vues sur le paysage déjà constitué, proche et lointain. Ces emboîtements ont déterminé une échelle d'ilot : un grand jardin ouvert contenant plusieurs carrés pensés comme des « petits jardins enclos » à échelle humaine, et disposés en « pas d'âne » afin d'accompagner et de signifier aux visiteurs de façon douce, la pente du terrain naturel. La structure végétale composée de 3 strates (herbacée, arbus-

tive et arborée) modèle le jeu des transparences, des couleurs et des lumières, participe à fonder les limites, et accompagne les visiteurs dans le changement des saisons, favorisant la prise de conscience de la mesure du temps qui s'écoule.



Outre les aspects quantitatifs et programmatiques du nouveau cimetière, celui-ci devait également afficher une nouvelle stature métropolitaine (31 communes concernées par ce nouvel équipement), la conciergerie en sera la « clef de voûte ». Son positionnement stratégique dans la perspec-

tive de l'av. R. Wright, son articulation avec l'ancien cimetière lui confèrent, en association avec le belvédère et la grande terrasse panoramique plissée, un rôle de « kaléidoscope » ou de « visionneuse à paysage ». Cet outil « capte » ou révèle les qualités environnantes, démultiplie les façons de regarder le territoire et organise le point de départ d'un long parcours paysager (voyage, pourrait-on dire ?) où cohabitent les vivants et les morts autour des éléments naturels que sont les arbres, l'eau, la terre, le ciel et la lumière. Ces éléments naturels participent aux « atmosphères » de sérénité et d'intimité où la présence de la « nature vivante », des couleurs, des ombres et des lumières, favorisent un sentiment de bien-être malgré la douleur qui nous conduit en ces lieux. Ce parcours parle de paysages au pluriel, il façonne un rapport kinesthésique aux lieux par l'éveil des sens lors des déplacements, et met en œuvre une jonction entre ciel et terre par un travail sur la symbolique (qui reste universelle quelle que soit la religion). C'est donc par le biais des infrastructures (conciergerie, terrasse panoramique, amphithéâtre de la mémoire) que nous donnons une identité immédiate à un paysage qui mettra des années à trouver sa forme définitive. Les « outils optiques » * évoqués ci-avant facilitent l'installation de « conversations » avec les paysages, ils façonnent la déambulation des visiteurs par les dispositifs de cadrages (photographiques fixes et cinématographiques en mouvement), de seuils qui alternativement donnent à voir ou à sentir la terre (au sens de la Terre des Hommes) et le Ciel (au sens du ciel des croyances).

L'architecture et le paysage du cimetière qui résultent de cet ensemble, embrassent le paysage global autour d'un thème hautement symbolique que nous avons essayé de le mettre en œuvre avec le plus de sensibilité possible.

Jean Planès, architecte

Le projet est publié et largement illustré en ligne sur 3 sites :

Archdaily :

<https://www.archdaily.com/989310>

Divisare :

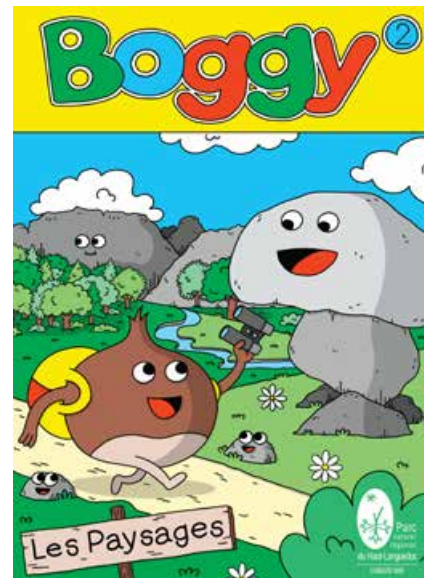
<https://divisare.com/projects/468145>

STIR :

<https://www.stirworld.com/see-features-montpellier-metropolitan-cemetery-is-a-tectonic-landscape-for-silent-introspection>

Animations, manifestations, colloques, appel à projets

Sensibilisation des enfants au paysage



Le Parc Naturel Régional du Haut-Languedoc a publié un livret sous format numérique ou papier, dénommé « Boggy », visant à sensibiliser les enfants sur les paysages locaux. Ce document d'une trentaine de pages se veut ludique sans méconnaître les enjeux attachés à un cadre de vie de qualité. Une expérience à promouvoir sur d'autres territoires.

A télécharger ici :

<https://fr.calameo.com/read/00048639708b68b9eb94a>

Capitale française de la biodiversité

La CC de la vallée de la Bruche (Alsace) est devenue la capitale française de la biodiversité 2022 sur le thème Paysage et Biodiversité, parmi 60 candidatures. Cette reconnaissance récompense une animation pendant plus de trente ans d'un plan de paysage qui ne disait pas son nom. Ce travail collectif associant l'État, les collectivités locales et des partenaires privés continue ainsi de mettre en lumière une pratique paysagère vertueuse.

<https://capitale-biodiversite.fr/experiences/plan-paysager-intercommunal-de-la-vallee-de-la-bruche>



Dans le cadre de ce concours, la commune de Laroque-des-Albères, dans les Pyrénées-Orientales, a elle aussi fait l'objet d'une reconnaissance au travers du coup de cœur du jury, récompensant la mise en place d'un périmètre de protection et de mise en valeur des espaces agricoles et naturels périurbains (PAEN) sur plus de 600 hectares et sa politique foncière dynamique. Cette démarche, qualifiée de « bouclier vert » par les élus, permet de lutter contre la très forte pression d'urbanisation de son territoire et le risque de cabanisation. Le périmètre - près du tiers de la surface de la commune - la relative ancienneté de la démarche, lancée dès 2012, sont d'autant plus remarquables que les PAEN restent encore peu développés au niveau national.

<https://capitale-biodiversite.fr/experiences/amenagement-foncier-integrant-paysage-biodiversite>

Le palmarès du paysage

Organisé par la fédération française du paysage (FFP), le Palmarès du Paysage vise à récompenser chaque année les meilleurs diplômes, études, réalisations et recherches en paysage, réalisés avec le concours d'un paysagiste concepteur, acteur incontournable à la croisée des disciplines de l'aménagement, pour répondre aux défis contemporains, à savoir adaptation aux changements climatiques, qualité du cadre de vie et biodiversité.

Pour cette troisième année, des nouveautés sont apportées sur les prix et leur valorisation. Cette édition décernera 6 prix à travers 3 catégories (étudiants, chercheurs, praticiens) :

- Prix Diplôme
- Prix Recherche
- Prix Approche participative
- Prix Étude urbaine et grand paysage
- Prix Réalisation
- Prix spécial du jury

L'édition 2023 suppose un dépôt des candidatures d'ici le 15 janvier 2023 à l'adresse ci-jointe :

<https://form.typeform.com/to/cCwXFkv2/?typeform-source=www.f-f-p.org>

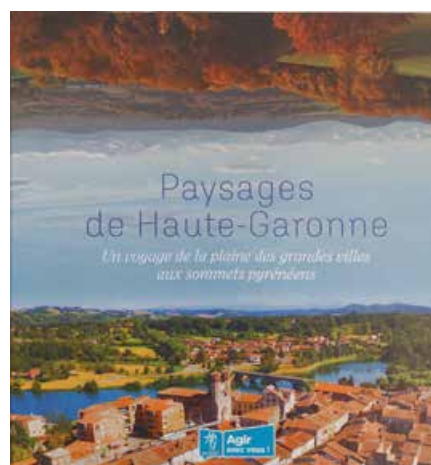
À lire, à voir, à découvrir

Paysages de Haute-Garonne – Un voyage de la plaine des grandes villes aux sommets pyrénéens

Édition : Plume de Carotte

Auteur : Département de la Haute-Garonne

Parution : octobre 2022



Ce beau-livre va vous redonner le goût de la géographie, humaine et physique, à travers l'incroyable diversité des paysages de la Haute-Garonne, de la large plaine de la Garonne aux plus hauts sommets pyrénéens.

Les paysages qui nous entourent offrent les clés qui permettent à tout un chacun de décrypter toute l'histoire d'un territoire, et la façon dont il a été modelé au fil des époques et des activités humaines. Encore faut-il apprendre à le regarder... particulièrement quand il est si riche et si varié, comme l'est celui du département de la Haute-Garonne, dans le sud de la France.

Entre Toulouse, l'historique ville rose blottie dans les bras de la Garonne, et les sommets pyrénéens flirtant avec l'Espagne, entre les méandres du canal du Midi serpentant paresseusement dans les plaines du Lauragais et les vignobles dorés des plateaux du Frontonnais, la Haute-Garonne offre une incroyable diversité de paysages, plus sauvages aux plus transformés par l'Homme et ses activités. Géologie, climatologie, biologie, milieux, histoire, agriculture, patrimoine, économie...

Tous ces éléments, naturels et humains, se conjuguent différemment au fil des territoires. Comprendre est une chose, tous ces éléments peuvent aussi nous éclairer la question suivante :

«Et demain?». Comment agir pour préserver ces paysages, ses habitants, face, notamment, aux changements climatiques?...

Cet ouvrage est disponible uniquement auprès du Conseil départemental. Il fait suite à la mise en ligne de l'atlas départemental des paysages en 2021.

<https://paysages.haute-garonne.fr/>

La Garonne et ses affluents à la loupe

Dans le cadre du Plan Garonne, l'Union régionale des Centres Permanents d'Initiatives pour l'Environnement (CPIE) a porté un programme «La Garonne et ses affluents à la loupe», mis en œuvre entre 2019 et 2021.

Ce programme avait pour objectif de contribuer à l'appropriation paysagère et culturelle de l'entité Garonne en interrogeant les habitants sur leur rapport au fleuve et ses affluents.

L'ensemble de ce travail a fait l'objet d'une synthèse dans un document numérique qui permet de découvrir tout au long du fleuve et de son bassin versant les actions menées. Des liens permettent l'accès à différents médias.

<https://view.genial.ly/61b35ecbaf65320ded94c670>

Guide des jardins remarquables en Occitanie

Édition : Édition du patrimoine / Centre des Monuments nationaux

*Autrices : Sylvie Cazes, Hélène Palouzié, Marie-Christine Bohn
Parution : juillet 2022*

Attribué depuis 2004 par le ministère de la Culture, le label «Jardin remarquable» distingue aussi bien des jardins anciens que contemporains, des jardins d'origine royale que des jardins privés ou partagés, qu'ils soient protégés ou non au titre des monuments historiques.

Ce label est attribué par la DRAC, après avis d'un comité d'experts, pour une durée de cinq ans. Il est décerné aux jardins qui répondent à plusieurs critères de sélection parmi lesquels :

- la composition (organisation des espaces),
- l'intégration dans le site et la qualité des abords,
- les éléments remarquables (eau, fabriques, architectures végétales...),

- l'intérêt botanique,
- l'intérêt historique,
- l'accueil des publics et l'entretien dans le respect de la qualité environnementale.

Le label garantit aussi un programme de manifestations culturelles de qualité, gage de découverte pour chacun d'entre nous. Aujourd'hui, 450 parcs et jardins sont labellisés en France.

Ce guide est la première publication qui rassemble les jardins d'Occitanie labellisés et invite à de belles promenades à travers les 43 jardins de la région, dont les plus célèbres comme le domaine de Prafrance, dit Bambouseraie à Générargues, le plateau des Poètes à Béziers, le jardin japonais Pierre-Baudis à Toulouse, le jardin Massey à Tarbes, le jardin du palais de la Berbie à Albi ou encore les jardins secrets à Cahors.

Le CEREMA et les arbres

Le CEREMA développe des outils sur le choix des essences d'arbres en ville. Ainsi, il a publié en août dernier un guide «l'arbre, l'essence de la ville» qui repose sur une expérimentation sur la métropole de Metz. C'est l'occasion de rappeler les différents services écosystémiques des arbres en ville et d'introduire une toute nouvelle application «SE-SAME» qui permet d'identifier les espèces les plus à même de produire les services attendus dans le cadre d'un projet d'aménagement ou de végétalisation.

Ce guide est téléchargeable gratuitement sur le site du CEREMA :

<https://www.cerema.fr/fr/centre-ressources/boutique/arbre-essence-ville-0>

Des informations sur l'application SESAME, qui sera pleinement fonctionnelle en 2023 sont disponibles en ligne :

<https://sesame.cerema.fr/>

Aménager les territoires du Bien-être

Édition : Le Moniteur

Auteur : Jean-Pierre Thibault

Parution : novembre 2022

Aménager les territoires du bien-être dresse un état des lieux, propose des études de cas et un inventaire des bonnes pratiques d'aménagement du territoire dans le but d'optimiser le bien-être, la santé et la qualité de vie de la population, tout en prenant en compte les enjeux liés au développement durable. La notion de bien-être est en plein essor dans les stratégies d'urbanisme et d'amé-



nagement des territoires, la pandémie ayant été révélatrice d'inégalités dans ce domaine. Il existe un lien très fort entre paysage et santé, qui est attesté par de nombreuses études scientifiques : ainsi, le paysage ne doit pas être réduit à son aspect esthétique ou à une toile de fond mais son aménagement doit être considéré de manière globale, comme un instrument au service des politiques de santé et de développement durable.



Parmi les outils au service de cet objectif, les actions du réseau paysage Occitanie sont évoquées.

La sortie de cet ouvrage fera l'objet d'événements de présentation à Toulouse et Montpellier au premier trimestre prochain, en partenariat avec le réseau paysage.

Signé PAP n°61 La sobriété, leçon de vie et contrepois à la dévastation du monde – Pour une économie des remblais et des déblais dans les projets d'aménagement

Auteur : Alain Freydet

Parution : octobre 2022

Les paysagistes affichent volontiers leur adhésion à la cause de la transition écologique et énergétique. Cet engagement les inspire quand ils rédigent des documents de planification, les chartes paysagères et les plans paysage. Qu'en est-il lors de la mise en oeuvre de leurs projets d'aménagement proprement dits ? L'abord d'un nouveau projet qui va transformer l'espace et la nature ouvre un espace de création qui ne s'accommode pas facilement de contraintes, fussent-elles vertueuses.

Se fixer des règles pour contenir les impacts environnementaux et la dépense énergétique du projet peut apparaître comme un frein à la créativité.



http://www.paysages-apres-petrole.org/wp-content/uploads/2022/11/ARTICLE-61-Collectif-Pap_AF_.pdf

Signé PAP n°60 Expérimenter la transition dans les cours de récréation

Autrice : Laurence Renard

Parution : septembre 2022

La cour de l'école est cet espace où les enfants, en y jouant en liberté, peuvent développer leur perception du monde extérieur et construire ensemble une part de leurs rapports sociaux. Les adultes s'y donnent traditionnellement un rôle limité à la surveillance et à l'entretien, alors que la cour d'école est devenue aujourd'hui un lieu stratégique où accompagner l'éveil des citoyens de demain. La configuration des espaces publics bénéficie, pour la plupart et depuis longtemps, de la compétence des concepteurs à prendre acte des attentes sociétales et des enjeux politiques qu'ils savent refléter dans une diversité de styles et de modes. De quelle façon l'enjeu des cours d'école pour la transition a-t-il reçu un écho dans la sphère éducative et chez les aménageurs ?

http://www.paysages-apres-petrole.org/wp-content/uploads/2022/10/ARTICLE-60-Collectif-Pap_LR.pdf

Projets de paysage n° 26

La revue scientifique sur la conception et l'aménagement de l'espace, entièrement en ligne, vient de faire paraître son numéro 26 avec pour thème « Paysage(s) en partage. Vingt ans de médiation paysagère entre théorie et pratique : bilan et perspective », sous la direction de Benjamin Chambeland, Bernard Davasse et Camille Noûs.

Ce dossier est disponible ici :

<https://journals.openedition.org/paysage/28114>



Directeur de publication

Patrick BERG

directeur régional de l'environnement, de l'aménagement
et du logement Occitanie

Comité de rédaction

Philippe LABAUME

Alain GUGLIEMMETTI

et le comité d'animation du Réseau Paysage Occitanie

Contact :

Réseau Paysage Occitanie

reseau-paysage.dreal-occitanie@developpement-durable.gouv.fr



Le Réseau Régional est co-piloté par la DREAL
et l'Union Régionale des CAUE Occitanie.