

Sommaire

Actualité du Réseau Paysage

Flash actualité

Zoom sur...

Animation, manifestation
colloque...

À lire, à voir, à découvrir...

Flash actualité

Un atlas départemental des paysages en Haute-Garonne

Le Conseil départemental de Haute-Garonne a engagé début février la consultation d'un groupement autour d'un paysagiste concepteur afin de réaliser l'atlas départemental des paysages. La prestation devrait démarrer concrètement en juin 2019.

Nouvel appel à projets plan de paysage 2019

Un nouvel appel à projet plan de paysage vient d'être lancé le 20 février 2019. Au-delà des 15 lauréats qui seront retenus sur des problématiques paysagères « classiques », le partenariat passé en 2018 avec l'ADEME permet de financer potentiellement d'autres territoires dont l'objectif serait de travailler autour du paysage et de la transition énergétique.

La date de remise des candidatures est fixée au 25 mai 2019. Pour plus de renseignements, rapprochez-vous de la DREAL :

reseau-paysage.dreal-occitanie@
developpement-durable.gouv.fr

Actualité du Réseau Paysage

Journée thématique d'échanges dans la métropole toulousaine – 6 juin 2019 - Les chemins de la métropole étalée - Paysages, trames vertes et bleues et mobilités douces

Dans les franges de la métropole, les chemins anciens et les réseaux — ruisseaux, forêts, jardins... — forment une trame et un maillage qui connaissent actuellement un fort développement et une valorisation à différentes échelles. Ils satisfont aussi aux attentes des habitants pour se promener, se déplacer, cultiver, découvrir... Ces « infrastructures vertes » sont un potentiel fort pour les territoires entre ville et campagne.

Une journée de terrain est proposée pour arpenter les chemins de Colomiers à Brax (Haute-Garonne) et pour réfléchir à leur capacité à construire de nouvelles pratiques et qualités paysagères. Armés d'un « carnet de route », nous partirons à la recherche des éléments marquants du parcours : vues, usages, ambiances, flore, écologie, eau, lieux, patrimoine, mobilités douces...

Plusieurs arrêts et rencontres permettront de comprendre plus en profondeur l'histoire, la géographie, les usages, les projets (et de se restaurer !). En fin de journée, nous prendrons le temps d'analyser les éléments recueillis et faire un petit travail commun de prospective.

Un programme détaillé de cette journée vous sera proposé prochainement. Retenez la date du 6 juin !

Journée régionale des observatoires photographiques des paysages « les grands itinéraires patrimoniaux : les paysages des parcours en modes doux » — 22 janvier 2019

Cette journée s'inscrit dans le cadre de l'animation des OPP de l'Occitanie et notamment dans les rencontres annuelles à l'échelle régionale.

Environ une cinquantaine personnes (techniciens de collectivités, universitaires, associations, services de l'État...) se sont retrouvées pour partager leurs expériences sur la construction des observatoires photographiques du paysage, autour de la thématique des grands itinéraires patrimoniaux.

Le propos du matin était illustré autour de trois grands itinéraires régionaux, la Garonne, le canal des deux mers ainsi que les chemins de Saint-Jacques-de-Compostelle. Les observatoires développés autour de ces axes selon des modalités originales ont permis de confirmer l'intérêt de développer ce type d'outil.

L'après-midi fut consacré à des ateliers thématiques permettant aux participants de réfléchir sur trois questions complémentaires :

- 1 – Mise en place de la gouvernance adaptée et outils de diffusion ;
- 2 – Comment déterminer les valeurs à préserver ? Quels éléments à identifier pour un suivi de bonne gestion de ces valeurs ?
- 3 – Quelles stratégies pour passer à l'action ?

Le compte-rendu de cette journée et les présentations sont disponibles sur le site internet de la DREAL :

<http://www.occitanie.developpement-durable.gouv.fr/journee-thematique-opp-les-grands-itineraires-a24217.html>

Dossiers du réseau

À la suite de la journée thématique d'échanges du 1^{er} juin 2018, un dossier du réseau a été construit autour de la question de la place du paysage dans la politique des grands sites, en prenant comme illustration le GSF du Cirque de Navacelles.

Ce dossier n°9 est en cours de finalisation et sera rapidement diffusé et en téléchargement sur le site de la DREAL.

Deux autres dossiers sont en préparation, un premier concernant la question de la réouverture des milieux dans les zones intermédiaires de montagne (faisant suite à la JTE du Haut-Videssos de septembre 2018) et un second étant relatif aux observatoires photographiques du paysage, aux modalités de la mise en œuvre de ce type d'outil (gouvernance, valeurs, stratégie).

Réunion du club sud-ouest Plan de paysage

Le club plan paysage sud-ouest s'est réuni pour la septième fois le 17 janvier dernier. Il a rassemblé plus d'une vingtaine de personnes, sous la forme d'une réunion en visio-conférence à 3 sites, permettant à quatre territoires éloignés de Nouvelle-Aquitaine de participer.

Après l'accueil des trois nouveaux lauréats 2018 et du PNR du Haut-Languedoc, cette journée a permis de découvrir le matin les expériences du Bocage Bressuirais (lauréat 2017) et du Canigó (lauréat 2015). L'après-midi fut consacré à un échange nourri entre les territoires sur les questions de cahier des charges, de coûts, de délais et de méthodologies originales mises en œuvre.

Plaquette sur le paysage et les carrières

À la suite de la première plaquette « Les paysages d'Occitanie, des atouts pour les projets », un nouveau groupe de travail se met en place avec l'Union régionale des CAUE d'Occitanie afin de construire un document pédagogique autour de la question de l'insertion des carrières dans les paysages. Ce travail est réalisé en écho à la construction par la DREAL du Schéma Régional des Carrières d'Occitanie.

La plaquette devrait être disponible sous format papier et en numérique à la rentrée 2019.



Zoom sur...

Expérience(s) de paysage



Des conférences sont organisées régulièrement au pavillon de l'Arsenal à Paris. En partenariat avec la Fédération Française du paysage (FFP), certaines de ces interventions sont estampillées « Expériences

de Paysage ». Elles sont filmées et la plupart peuvent être revues ultérieurement.

Pavillon de l’Arsenal (2011-2018)

<https://www.youtube.com/user/lapaysagence/videos>

Les conférences faites en méditerranée

<http://architecturesenligne.org/>

Plate-forme d’observation des projets et stratégies urbaines

La plate-forme d’observation des projets et stratégies urbaines (POPSU) constitue un programme de recherche placé sous la tutelle de plusieurs Ministères en charge des politiques territoriales. Différents programmes de recherche sont entrepris sous ce label, à l’échelle française et européenne. Différentes thématiques sont abordées, traitant aussi bien d’urbanisme que d’espaces publics ou de jardins.

À découvrir ici :

<http://www.popsu.archi.fr/>

Animations, manifestations, colloques, appel à projets

Conférence « Les jardins méditerranéens, un modèle pour demain ? »

Jeudi 18 avril à 18h00, à la Maison du Protestantisme de Nîmes

Ingénieur botaniste, chargée de cours à l’École Nationale Supérieure du Paysage et auteur de plusieurs ouvrages, Véronique Mure a participé à plusieurs études et grands projets : canal du midi, Mucem, trames vertes et bleues de Montpellier et Saint-Étienne.

Implantés dans un environnement très contraignant où l’eau et la terre sont des denrées rares et où la pierre, la chaleur, le vent et la sécheresse font partie du quotidien du jardinier, les jardins de garrigue peuvent être considérés aujourd’hui comme un modèle pour les jardins à venir.

Reflète des rapports que l’homme entretient avec la nature, les jardins interrogent sur les enjeux au cœur de notre société de consommation.

Informations : p.bezard@caue30.fr

La photographie de l’architecture et du paysage urbain

Au CAUE de l’Aude, la photographie de l’architecture et du paysage urbain est à l’honneur au mois de mai, au travers d’une formation pratique les 22, 23 et 24 mai et d’une conférence donnée le 21 mai au soir par Claudio Isgro, artiste photographe. Le thème de sa conférence sera « la photographie de paysage entre vérité, objectivité et représentation ».

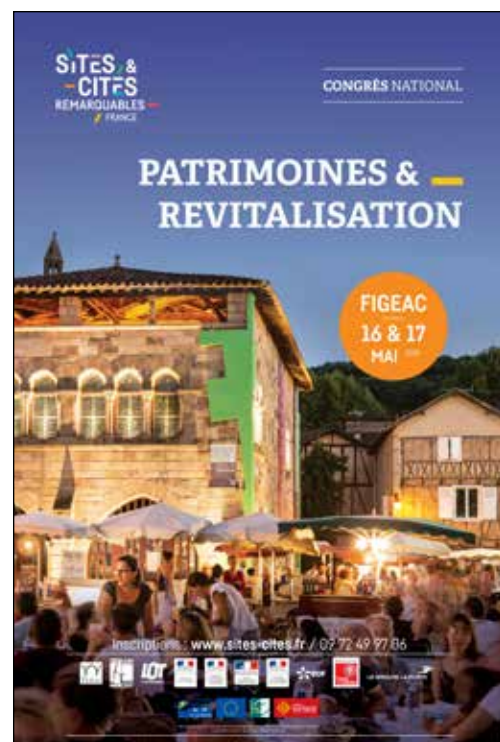
Pour plus de renseignements, contacter le CAUE 11.

Congrès national Patrimoines et revitalisation

16 et 17 mai 2019 à Figeac (Lot)

Après Besançon, grande ville de Bourgogne-Franche-Comté, et Calais, ville moyenne des Hauts de France, Figeac en Occitanie, offre la dimension d’une petite ville qui a su développer son attractivité à partir de son patrimoine avec un PSMV et des réhabilitations qui ont fait école depuis plus de 30 ans. Elle est labellisée Ville d’art et d’histoire depuis 1990, label étendu en 2017 à la communauté de Communes. Cela correspond également aux questionnements d’aujourd’hui sur le rôle des petites villes dont les fonctions d’attractivité et de dynamique au cœur de leur territoire sont essentielles.

<http://www.sites-cites.fr/>



Symposium international Paysage, Agriculture, Femme

Chartreuse d'Escaladei, Priorat (Espagne), 9 et 10 mai 2019

Dans un monde globalisé où la subsistance des collectivités et les indispensables connexions et échanges luttent pour cohabiter, il existe des modèles agraires résistants qui, de la tradition à l'innovation, mettent en évidence la viabilité des systèmes qui s'adaptent à l'idiosyncrasie des territoires et permettent de vivre dignement aux personnes qui les habitent et les construisent jour après jour. Ce sont des modèles dans lesquels la relation directe entre les personnes et leur environnement est ancestrale, présente et vivante, et où le rôle de la femme s'avère être de premier ordre, autant dans la pratique quotidienne que dans la transmission des savoirs.



Ce symposium a pour intention de créer des liens entre paysages, initiatives et projets du monde entier qui travaillent pour la reconnaissance de ces modèles agricoles, leur viabilité et la sauvegarde de l'irremplaçable capital bioculturel qu'ils représentent.

Il y aura traduction simultanée en Catalan, Espagnol, Anglais et Français.

Le programme de cette rencontre est en cours de finalisation. Plus d'informations ci-dessous :

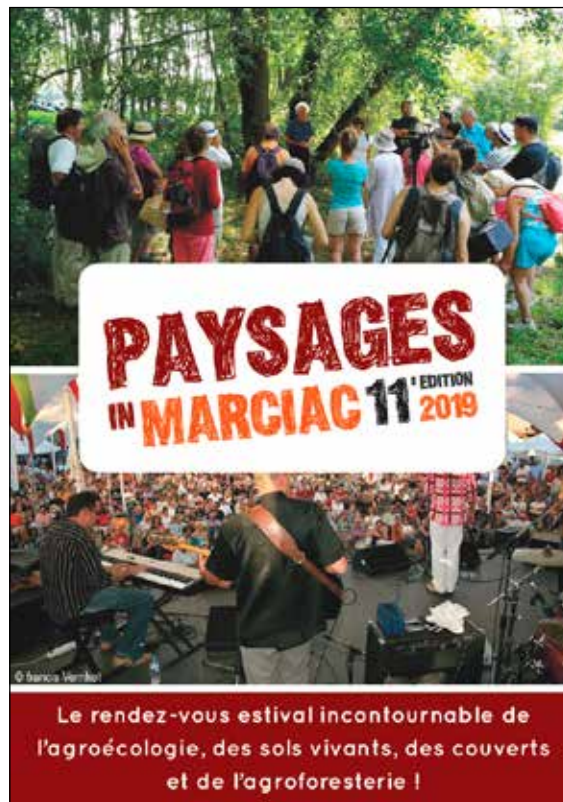
<http://pad.catpaisatge.net/?lang=fr>

Paysage In Marciac 2019

30 juillet - 9 août 2019

PIM, c'est les rencontres de l'agroforesterie, de l'agroécologie, des couverts végétaux, des vers de terre, de la santé, de l'alimentation, de l'agriculture régénération, de conversion, de conservation, voir de conversation.

Cette manifestation estivale est un terreau fertile pour les idées neuves, un moment unique, propice aux questionnements et au dialogue, aux rencontres improbables.



Paysages In Marciac est devenu en 10 ans, un moment clé durant lequel s'ouvrent de nouveaux horizons.

Cet évènement permet de communiquer auprès d'un large public d'initiés et non-initiés. C'est également et surtout un moyen de tisser des liens pour de nouveaux partenariats entre différents acteurs du territoire (aménageurs, agriculteurs, chercheurs, associations, élus) pour répondre ensemble aux enjeux du paysage (l'eau, le sol, la biodiversité...).

Vous pouvez retrouver la programmation 2019 ici : <https://paysages-in-marciac.fr>

Fête de l'Arbre 2019

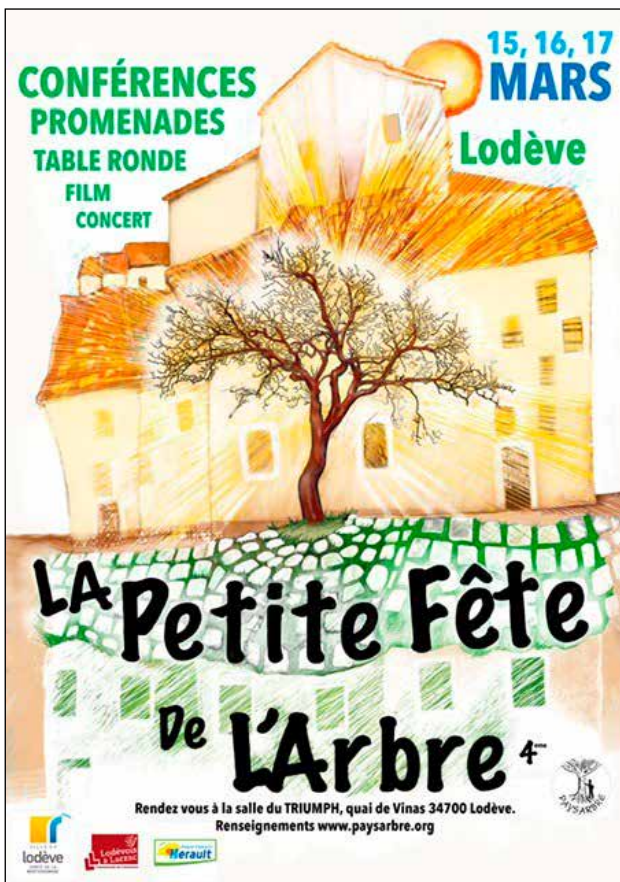
Paysarbre, association lodévoise qui oeuvre pour la promotion de l'arbre, a organisé sa fête de l'arbre du vendredi 15 au dimanche 17 mars 2019 à Lodève.

Paysarbre propose depuis quatre ans un rendez-vous autour de l'Arbre et des cultures arboricoles dans l'Hérault. La Petite Fête de l'Arbre revient

pour une nouvelle édition. La thématique de cette année était L'arbre en ville.

Vous pouvez retrouver des informations et le programme ici :

<https://www.paysarbre.org/la-petite-fete-de-larbre-2019/>



Séminaire annuel Plan de Paysage 2018

Le séminaire qui s'est tenu le 4 décembre dernier au ministère, boulevard Saint-Germain à Paris, a permis d'accueillir au sein du club national les 15 nouveaux lauréats (un en Occitanie — Communauté de communes d'Auzat et du Vicdessos, deux en Nouvelle-Aquitaine — Communauté de communes Mellois en Poitou et Syndicat mixte du Pays de l'Agenais). Ce fut l'occasion de découvrir l'ensemble des problématiques soulevées dans les candidatures.

Les échanges fructueux de l'après-midi ont permis de réfléchir à une nouvelle organisation du club national et des clubs en régions, afin de répondre au mieux aux attentes des territoires. Un compte-rendu de cette journée devrait prochainement être disponible sur le site extranet du club.

<http://planpaysage.din.developpement-durable.gouv.fr>

Nom d'utilisateur : planpaysage
mot de passe : extr@planpaysage

Pour mémoire, plusieurs plans de paysage d'Occitanie sont consultables et téléchargeables :

Le plan de paysage du Grand albigeois :

<http://www.grand-albigeois.fr/1436-les-documents-du-plan-de-paysage.htm>

Le plan de paysage de Labastide-Murat :

<http://planpaysageclm.blogspot.fr/>

Le plan de paysage de la Lomagne gersoise :

<http://www.lomagne-gersoise.com/> Paysagelans de paysage d'Occitanie sur Internet (à développer)

Le plan de paysage des Véziaux d'Aure :

<https://fr.calameo.com/read/002312551e92e6433287e>

Journée des paysages

24 paysages par seconde – Du terrain à l'écran, quelles interactions entre paysages et cinéma ?
5 Juin 2018 de 10h à 17h30 – Musée Fabre de Montpellier

9h30 Accueil café

10h **Introduction**
Philippe SAUREL, président de Montpellier Méditerranée Métropole et maire de Montpellier (ou son représentant) ; Jean-Emmanuel BOUCHUT, directeur de l'aménagement et Marc ESTEBEN, inspecteur des sites, DREAL Occitanie. Les séquences suivantes incluent des temps d'échanges avec la salle.

10h30 **1. Les paysages, facteur d'attractivité pour l'accueil des tournages : illustrations et enjeux associés**
A travers des différentes initiatives, la Commission du film Languedoc-Roussillon témoigne d'une volonté de "provoquer des articulations entre un scénario et un décor, de proposer des regards sur des lieux, qui soient sensibles et, ici, thématiques". Ces regards portés sur les paysages régionaux par des professionnels de l'accueil de tournages diffèrent-ils de ceux portés par les paysagistes ? Avec quels paramètres ou contraintes chacun doit-il composer dans la conduite de ses projets ? Présentations croisées, avec Marin ROSENSTIEHL (responsable Commission du film/accueil des tournages), qui animera cette séquence, Philippe PANGRAZZI (repère de lieux de tournage), Toma DE MATEIS (producteur fiction chez MIF), Marc ESTEBEN (inspecteur des sites, DREAL Occitanie) et Emmanuel PRIEUR (paysagiste-concepteur et paysagiste-conseil de l'Etat)

12h **2. Les paysages du Languedoc à travers les collections du musée Fabre**, par Florence HUDOWICZ, conservateur du patrimoine, responsable du dpt des arts graphiques et décoratifs

12h30 Buffet et visite libre des collections permanentes du Musée Fabre

14h **3. Du paysage-décor au paysage-personnage : une illustration**
Le peintre et réalisateur Joël BRISSE évoquera ses court-métrages *La pomme, la figue et l'amandé* (1998) et *Les Oliviers* (2013), tournés avec les mêmes acteurs, dans le même village du Gard (Pompignan) : ou comment le visionnage du premier, à Pompignan même, des années après sa réalisation, lui a donné l'envie d'une suite pour "aller le temps réel et le temps de cinéma", intégrant le vieillissement des acteurs / personnages tout autant que la modification du paysage, qui "est comme un personnage supplémentaire".

14h45 **4. Filmer pour observer l'intention paysagère et sa place dans le débat collectif**
L'écriture filmique peut-elle contribuer à la production du discours scientifique, tout en incluant dans ce discours ce qui en a été longtemps exclu : l'émotion en tant que traduction du sensible ? Olivier BORIES (enseignant-chercheur à l'École nationale de formation agronomique) présentera un cas de "film-recherche" visant à observer et analyser les transformations paysagères autant que les jeux d'acteurs, dans un secteur de l'aire urbaine toulousaine.

15h30 **5. Le médium cinématographique comme vecteur de sensibilisation au paysage**
Après une présentation d'extraits de films choisis et commentés par Patricia AUDOUY, architecte et organisatrice du cycle montpelliérain "projet, architecture & cinéma", Nathalie POUX (responsable de la Culture au PNR de la Narbonnaise en Méditerranée) évoquera les films documentaires "Passeurs de territoire" portés par le PNR.

16h30 **6. Le cinéma comme projet de territoire : le village documentaire de Lussas**
Témoignage de Jean-Marie BARBE (réalisateur, producteur et porteur de projets dans le cinéma documentaire) sur la manière dont les initiatives développées depuis la fin des années 1970 en matière de production, diffusion et formation à la réalisation documentaire dans la petite commune rurale de Lussas se sont nourries de ce territoire, en même temps qu'elles ont contribué à le faire évoluer dans sa matérialité comme dans son image.

17h30 Fin de la journée

Le Ministère de la Transition écologique et solidaire organise chaque année plusieurs rencontres thématiques sous le terme « journée des paysages ». Ces rencontres font l'objet de compte-rendus publics qui sont disponibles directement sur le site du ministère. Ainsi, vous pouvez retrouver ces informations sur les journées de 2018 et celles des années antérieures ici :

<https://www.ecologique-solidaire.gouv.fr/politique-des-paysages#e8>

À lire, à voir, à découvrir

Openfield

Openfield est une revue en ligne dont le premier numéro a été diffusée en 2013 et qui s'adresse à tous ceux qui de près ou de loin s'intéressent au paysage. Elle se veut être sous cette forme un espace de publications, en accès libre, lié aux questions de paysage et aux pratiques de ceux qui le façonnent (paysagistes, urbanistes, usagers, etc.).

Elle s'inscrit dans une orientation résolument généraliste. Elle est pensée comme un espace public critique et indépendant.

Elle se construit essentiellement sur des contributions de la jeune génération de paysagistes et cherche à la rendre visible au travers d'articles, d'entretiens ou encore de récits.

Openfield a été créée face à un manque ressenti, celui d'une vision ouverte du paysage et d'un renouvellement souhaité de sa pensée. Openfield est une association de type loi 1901.



Le numéro 12, de janvier 2019, traite de l'Europe. Les autres numéros sont en ligne sous cette adresse générique :

<https://www.revue-openfield.net/>

Les chemins de Saint-Jacques-de-Compostelle en France : Patrimoine de l'humanité

Auteur : Collectif

Éditeur : Gelbart édition

Paru en novembre 2018

À l'occasion du 20^e anniversaire de l'inscription des « Chemins de Saint-Jacques-de-Compostelle en France » sur la Liste du patrimoine mondial de l'Unesco, les Éditions Gelbart poursuivent leur travail sur le patrimoine mondial et s'associent à l'Agence des chemins de Compostelle (ACIR) pour publier un ouvrage de référence consacré à ce bien culturel exceptionnel.

Accessible au grand public, diffusé à l'échelle nationale, ce beau-livre est le premier du genre sur le sujet.



Riche de nombreuses photographies réalisées par Jean-Jacques Gelbart, il présente l'histoire des chemins de Compostelle, chaque monument et tronçon de sentier composant cette collection.

Les textes ont été rédigés par des conservateurs ou animateurs du patrimoine, des historiens, des spécialistes du paysage, membres pour certains du conseil scientifique du bien, sous la direction de l'Agence des chemins de Compostelle avec l'appui d'un comité éditorial.

L'urbanisme des milieux vivants, Agence TER, Grand Prix de l'urbanisme 2018

Sous la direction d'Ariella Masbounji

Éditeur : Editions Parenthèse

Parution : janvier 2019

Dans un contexte global marqué par le réchauffement climatique et les problématiques environnementales, le Grand Prix de l'urbanisme 2018 a été décerné à un collectif de paysagistes dont les projets mettent, invariablement, la nature au centre : l'Agence TER.

Travaillant en amont des projets d'urbanisme, leurs interventions, connues dans plusieurs par-

ties du monde pour s'inscrire dans le temps long, ont toutes en commun de participer à la conception d'un « urbanisme des milieux vivants ». Pour Henri Bava, Michel Hössler et Olivier Philippe, les trois fondateurs de TER désormais à la tête d'une soixantaine de professionnels, le processus inéluctable de métropolisation doit s'accompagner d'une action paysagère et architecturale vertueuse, respectueuse, en chaque lieu, des héritages, des hommes et de la nature qui les entoure.



En ville, l'Agence TER végétalise, conçoit des places-parcs, invente de nouvelles spatialités ; à l'échelle des grands territoires, elle cherche à neutraliser les effets délétères de l'étalement urbain par une attention accrue à la préservation de la qualité des sols, de l'air, de l'eau, et au maintien des activités agricoles. Autant de façons de créer ou recréer des liens entre la ville et les milieux vivants ; et de donner la voix au paysage afin de répondre aux urgences d'une époque.

Trois autres personnalités ont été saluées par cette session du Grand Prix de l'urbanisme : Patrick Bouchain, architecte qui a su reconvertir les délaissés urbains et qui a initié l'urbanisme transitoire ; François Leclercq, architecte et urbaniste qui œuvre au réinvestissement des infrastructures et à la revitalisation des rez-de-chaussée ; et Jacqueline Osty, paysagiste deux fois lauréate du Grand

Prix national du paysage, dont l'approche sensible est sous-tendue par une grande habileté spatiale.

À l'épreuve du terrain - Palmarès des jeunes urbanistes, 2018

Sous la direction d'Isabel Diaz

Éditeur : Editions Parenthèse

Parution : janvier 2019

L'urbanisme apparaît comme une discipline en pleine mutation : les jeunes urbanistes, confrontés à la difficulté d'accéder à la commande, révèlent une grande adaptabilité et une appétence à revisiter les modèles classiques de l'aménagement. Ils sont pour une part moteurs du renouvellement de la discipline, largement initié par la vague des appels à projets urbains innovants qui obligent les professionnels-aménageurs publics comme opérateurs privés à se repositionner.



En 2018, cinq équipes ont été distinguées, qui témoignent d'un engagement à toute épreuve sur le terrain. Pour les paysagistes de Caudex (Lyon), pour le « développeur » territorial Gilles Huchette (Lens), pour les architectes et les urbanistes de Concorde (Marseille, Paris), de Particules (Paris,

Berlin) et de Tica (Nantes), éprouver le terrain, c'est d'abord l'occuper pour y déceler la mesure du quotidien, c'est aussi être là, progresser à petits pas dans la durée, portés par une vision.

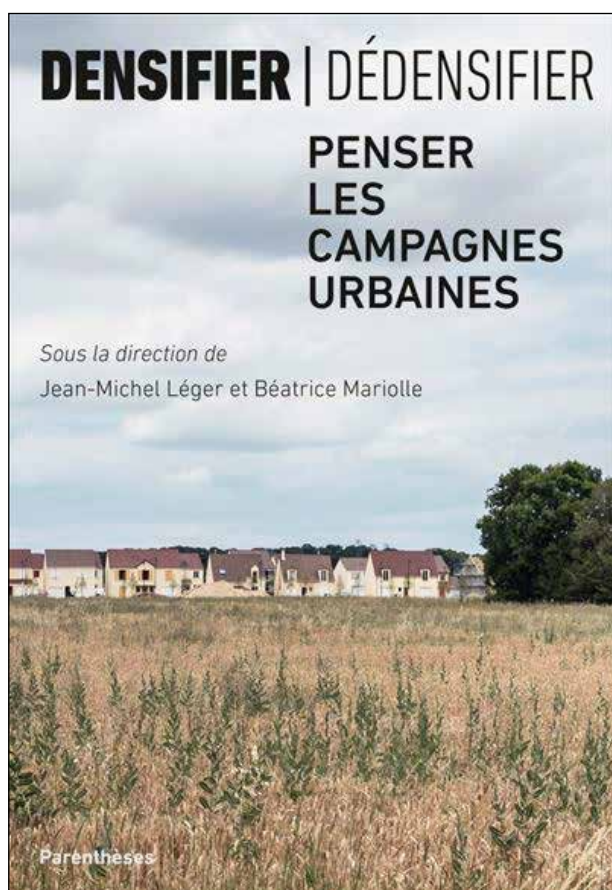
Au cœur des préoccupations de cette nouvelle génération de professionnels : les territoires ruraux délaissés, en crise, les centres anciens de bourgs qui périclitent, les quartiers urbains prioritaires. Ils savent leurs projections fragiles si elles ne se concrétisent pas par des actions immédiates. Ils savent l'urgence climatique. Ils savent leur rôle ténu, à la croisée des dynamiques complexes, des enjeux politiques et des désirs locaux.

Densifier / Dédensifier - Penser les campagnes urbaines

Auteurs : Jean-Michel Léger et Béatrice Mariolle

Éditeur : Editions parenthèse

Parution : novembre 2018



En France, les territoires qui ne sont ni ville ni campagne, mais empruntent à l'une et à l'autre, connaissent depuis trente ans une forte croissance démographique, donnant lieu à un habitat et des rythmes de vie discontinus. Qu'elles soient périurbaines ou plus lointaines, ces campagnes urbaines

ont aujourd'hui leur propre logique de développement. Tout à la fois en dépendance avec les villes centres et les flux de la mondialisation, et en relation avec les villages, les bourgs, le monde rural et les paysages qui les environnent, elles séduisent par les manières d'être et d'habiter spécifiques qu'elles offrent à leurs résidents.

Or, les contributions rassemblées dans cet ouvrage alertent ; la pression démographique et foncière constitue une menace inquiétante pour l'équilibre de ces territoires, cultivés mais fragiles : le sol, essentiel à l'agriculture et à la biodiversité, se raréfie ; leur potentiel durable est mis à mal.

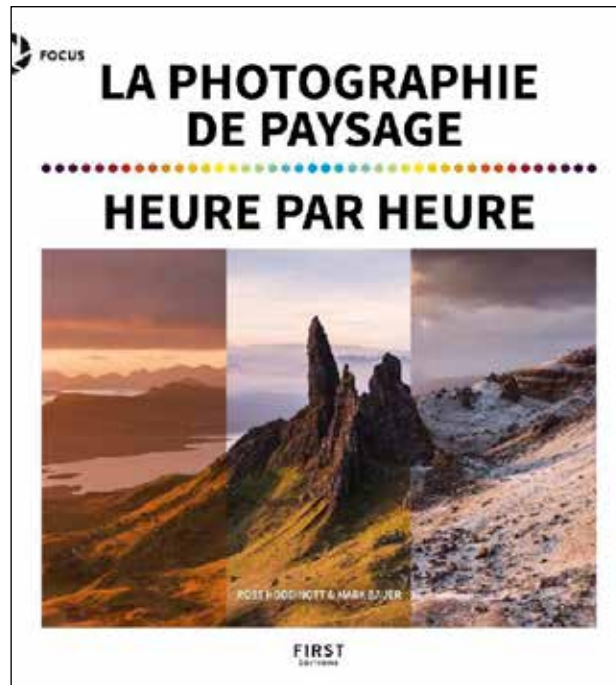
Ces campagnes à la ville peuvent-elles accueillir de nouvelles formes de densification ? Doivent-elles au contraire être dédensifiées ? Le défi, à la fois social, paysager, économique et écologique, est considérable.

La photographie de paysage heure par heure

Auteurs : HODDINOTT Ross, BAUER Mark, HEUDIARD Servane

Éditeur : First

Publication : janvier 2019



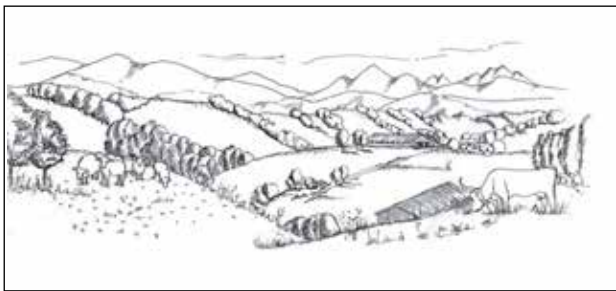
Tout pour réussir ses photos de paysage en s'adaptant aux différentes heures du jour (et de la nuit) ainsi qu'aux lieux et circonstances. Par deux spécialistes du genre abondamment primés en Grande-Bretagne. Une approche inédite des tech-

niques propres à la photographie de paysage, qui suit les différentes heures du jour. De l'aube au couchant puis à la nuit, découvrez les techniques qui permettent de dompter l'éclairage environnant, en composant et en adoptant le style qui sied à chaque moment de la journée. Apprenez au final à maîtriser la lumière, cet élément-clé de toute photo de paysage.

Mieux intégrer les nouveaux bâtiments agricoles dans le paysage

L'évolution des pratiques agricoles se traduit par une évolution des bâtiments agricoles : éloignés du village, de grande dimension avec parfois un impact non négligeable sur le paysage.

L'objectif de ce document est de proposer des pistes d'interrogation avant d'entreprendre la construction d'un bâtiment agricole.



Cette démarche conjointe CAUE et DDT 65 s'inscrit dans une logique de conciliation entre la fonctionnalité économique, le respect de la réglementation et l'objectif de bonne insertion paysagère.

<http://www.caue-mp.fr/65-hautes-pyrenees-actus/2019-01-31-09-40-15/itemid-164.html>

<https://fr.calameo.com/read/0023125514895f73b04d5?page=1>

Autour du village de Thégra, les vallons bocagers du Limargue

Au cœur du Limargue, le village de Thégra bénéficie de nombreux attraits : un bourg à l'architecture cossue, une église médiévale et un château à l'allure pittoresque, une fête annuelle qui célèbre la production locale de la noix, etc.

Aux écarts du village, les patrimoines sont tout aussi diversifiés. Des hameaux agricoles à l'architecture opulente ponctuent un réseau de vallons où l'eau semble sourdre de toutes parts.

Le relief dégage des vues sur le village et des horizons plus lointains du Haut-Quercy.

Une agriculture à échelle humaine a permis de préserver un bocage qui structure un paysage voué à l'élevage.



Outre ses qualités esthétiques indéniables, le réseau de haies et de rideaux de grands arbres qui le compose remplit des fonctions naturelles majeures.

Cette démarche pilotée notamment par le CAUE du Lot est consultable et téléchargeable au travers d'un document d'octobre 2018 ici :

<https://fr.calameo.com/read/002312551eb0f3de84f09?page=1>

Bilan des SRCE Midi-Pyrénées et Languedoc-Roussillon

Auteurs : IRSTEA/UMR TETIS, Véronique VENTRE, Jennifer AMSALLEM

Publication : Octobre 2018



La réalisation du bilan des SRCE de Midi-Pyrénées et de Languedoc-Roussillon est effectuée sous

forme d'une évaluation ex-post s'appuyant sur une analyse des dires d'acteurs de la Trame verte et bleue en Occitanie (entretiens et enquête en ligne) et sur une analyse documentaire (rapports d'activités, SRCE...). Cette évaluation permet de formuler des préconisations pour le Sraddet sur le volet relatif aux continuités écologiques, et notamment sur la partie suivi-évaluation à intégrer.

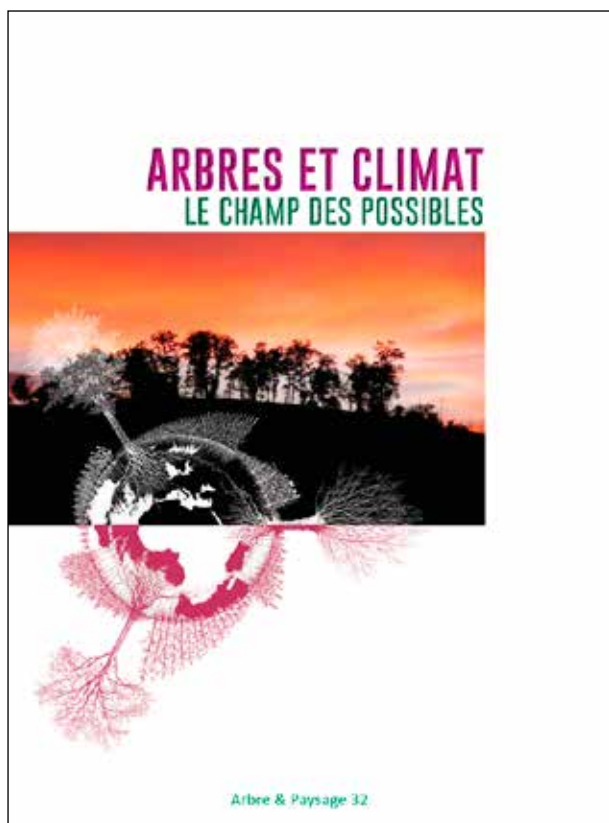
<http://www.trameverteetbleue.fr/documentation/references-bibliographiques/bilan-srce-midi-pyrenees-languedoc-roussillon>

Arbres et climat; Le champ des possibles

À l'heure des marches pour le climat et du mouvement « Aux arbres citoyens ! », lisez ou relisez ce livret Arbres et climat, la démarche pour stocker durablement du carbone dans les sols agricoles.

Il est en téléchargement libre sur le site de l'association :

http://www.ap32.fr/pdf/page08/livret_arbres%20climat.pdf



Accompagner la transition écologique : l'éducation à l'environnement et la mobilisation citoyenne en région Occitanie

Éditeur : Graine Occitanie

Parution : décembre 2018

Une nouvelle publication GRAINE Occitanie, destinée à tous les acteurs concernés par la transition écologique, qui montre que l'EEDD est un levier pour accompagner cette transition.

À télécharger sur le site de l'éditeur :

<http://www.graine-occitanie.org/doc-transitionecologique.pdf>



Paysage actualités

La revue éditée par le Moniteur se penche dans son numéro 416 de février 2019 sur l'agriculture, au travers notamment des questions sur l'agroécologie, les circuits courts ou les fermes urbaines.

Cette revue est diffusée sur abonnement.





Directeur de publication

Jean-Emmanuel Bouchut

DREAL Occitanie, Direction Aménagement

Comité de rédaction

Sylvie Brossard-Lottigier

Alain Guglielmetti

et le comité d'animation du Réseau Paysage Occitanie

Contact :

Alain Guglielmetti

alain.guglielmetti@developpement-durable.gouv.fr



Le Réseau Régional est co-piloté par la DREAL
et l'Union Régionale des CAUE Occitanie.